

Dix Comm'Une

2011
www.gatine-choisilles.org

N° 03

**Du renfort pour
le service jeunesse**

**Environnement :
Nouvelle décennie,
nouveau tri ?**

**Espace culturel
Une 2^{ème} année
prometteuse**

POLAXIS

Lancement des travaux
et de la commercialisation



Aménagement

Quand la loge de vigne
fait peau neuve

Mesdames, Messieurs,

Gâtine et Choisses s'inscrit dans une volonté certaine de respect de l'environnement et de développement durable tout en assurant un développement du territoire dans de nombreux domaines.



Tout d'abord, l'environnement sera la priorité de la Zone d'Activité Polaxis car nous avons retenu les cibles obligatoires proposées par la Région, à savoir : énergie, chantier et déplacement ; auxquelles nous avons ajouté six cibles complémentaires : paysage et bio diversité, eau, animation, déchets, bruits et risques (retrait-gonflement argiles, accès des secours).

En matière de déchets ménagers, nous lançons une étude dont le but est de définir notre nouveau mode de collecte, à compter de 2012, tout en veillant à une diminution de la production de déchets, à la rationalisation des circuits...

Au titre de l'animation auprès des jeunes, beaucoup d'actions menées pour 2011 sont tournées vers l'environnement sur fond d'apprentissage au respect de la nature.

En partenariat avec les communes, nous étudions la possibilité d'acquérir 10 véhicules électriques destinés aux services techniques (véhicules « benette ») et en Communauté de Communes pour les actions du service jeunesse notamment.

Au titre de l'espace culturel « Les Quatre Vents », nous finissons la réfection de la loge de vigne et ferons, à l'automne, des plantations de rangs de vigne afin de la réintégrer dans son milieu d'origine. Nous en profiterons pour enrichir les espaces verts et engager des plantations d'arbres à hautes tiges.

Pour ce qui concerne la programmation culturelle, nous activons également la fibre « nature et environnement » avec la rencontre d'Isabelle Autissier, organisée en septembre, dans les écoles intéressées autour du thème de la mer. Un spectacle sur ce thème, L'albatros, aura lieu le 15 octobre à l'espace culturel « Les Quatre Vents ».

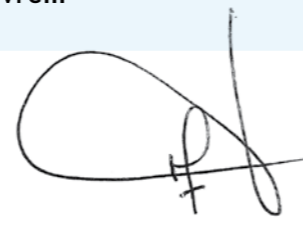
En terme de voirie, nous avons fait, avec la société Colas, un partenariat, visant à retraiter et réutiliser sur place les matériaux sur nos voies pour limiter l'impact environnemental.

Ainsi, il en va de notre rôle de protéger la planète et d'inciter chacun à y contribuer.

A l'heure où j'écris cet édit, je ne ferai pas l'impasse sur la réforme des collectivités territoriales qui a été présentée par Monsieur Le Préfet. « Simplification de l'intercommunalité » a-t-il dit. Facile de simplifier en proposant dans le 1^{er} schéma, le mariage de Gâtine et Choisses avec la Communauté de Communes de Racan et une grande partie de la Communauté de Communes de Touraine Nord Ouest, soit le canton de Château-la-Vallière plus Cléré-les-Pins et Mazières-de-Touraine. Et voilà une grande Communauté de 33 388 habitants. Nous savions l'évolution incontournable... si large, nous restons dubitatifs !

Pour l'avenir nous devons délibérer en Communauté de Communes pour faire d'éventuelles contre-propositions. Au final, ce dossier sera traité en commission CDCl (Commission Départementale de Coopération Intercommunale) sachant que le schéma devra être bouclé pour la fin d'année, selon Monsieur Le Préfet... Dossier à suivre...

Gérard Martineau
Président de la Communauté de Communes



Dix Comm'Une, magazine d'information de la Communauté de Communes de Gâtine et Choisses «le Chêne Baudet» - 37360 Saint-Antoine-du-Rocher - Tél. 02 47 29 81 00. site : www.gatine-choisses.org - N°ISSN : en cours - Directeur de la publication : Gérard MARTINEAU - Rédacteur en Chef : Claude CORMERY - Conception/réalisation : www.cawet.fr La Rainerie - 37360 Semblançay - Crédit photographique : Communauté de Communes de Gâtine et Choisses, Dominique Couineau, Jean-Pierre Bourron, Agence Tendre Vert, Mairie de Sonzay, Gérard Proust, Joël Kuby, Pascal Barcos, Jean-Pierre Bourron, K-PTURE, Billenbois, Isabelle Beaudeau ; Fotolia : © Christemo, Weim, Ionescu Bogdan. Tous droits de reproduction réservés. Toute reproduction même partielle ne peut être faite sans l'accord de la Communauté de Communes. La Communauté de Communes de Gâtine et Choisses participe à la protection de l'environnement en imprimant son magazine sur papier PEFC (Programme de Reconnaissance des Certifications Forestières).

Sommaire



- 4 - La communication à l'heure du net
- 4 - La balade de l'image : nouvelle formule !
- 5 - Cérémonie des vœux 2011
- 5 - Bienvenue

Aménagement



- 6-7 - En route pour les voiries
- 8 - Quand la loge de vigne fait peau neuve
- 8 - Inauguration des tennis couverts de Charentilly et Sonzay

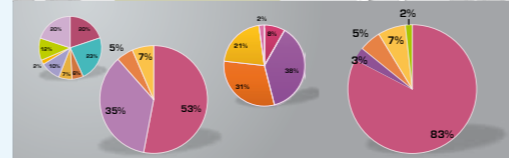
Vie économique



- 9 - Les Zones d'Activités

10-11 - Dossier **POLAXIS** à l'ère ZAQE

Finances



- 12-13 - Un budget bien tenu, mais un budget tendu

Environnement



- 14 - Nouvelle décennie, nouveau tri
- 15 - Radiographie de la collecte et du traitement des déchets

Culture



- 16-17 - Espace culturel : Une 2^{ème} année prometteuse

Citoyenneté



- 18 - Ecole de musique
- 19 - L'intervention musicale
- 19 - Public en Herbe, toute une culture
- 20 - Scénoféerie : Ça va chauffer à Semblançay !
- 20 - Jumelage
- 21 - Le Relais en plein essor
- 22-23 - Service jeunesse : nouveau, nouvelle et nouveautés

» Et aussi :
24 - News 2010-2011 des communes

La communication à l'heure du net



C'est incontournable, hors la communication papier telle que celle que vous tenez entre vos mains, internet et les sites dédiés sont les vecteurs de communication les plus utilisés.

«En témoigne les 3 000 accès entre septembre 2010 et février 2011 au site de l'espace culturel «Les Quatre Vents» www.sallequatrevents.com que nous vous conseillons fortement de consulter afin d'user de cette richesse culturelle qui vous est proposée.

Le site de la Communauté de Communes présente quant à lui 26 000 accès sur 1 an. Son ergonomie va être revue en 2012. Il a le mérite de répondre à vos interrogations sur les composantes de la Communauté de Communes et des compétences qui y sont assurées. Vous trouverez également dans ses pages, de nombreuses informations qui concernent chacune des dix communes du territoire.

Enfin, nous travaillons à la création du prochain site communautaire qui sera spécifiquement dédié et réservé à la zone d'activité Polaxis. La mise en ligne pour la commercialisation des terrains doit avoir lieu avant l'été.

Pour la commission
Claude CORMERY

La balade de l'image : nouvelle formule !

La Balade de l'image change de visage cette année, grâce à l'intérêt porté par M. Couineau, photographe professionnel et parrain de l'édition 2010, et aux propositions des enseignants, recueillies dans le questionnaire qu'ils nous ont retourné en juin 2010.

La formule est adaptée et simplifiée. Les thèmes habituellement imposés font place à l'imagination artistique et à la créativité de chaque classe de CM1 du territoire, de Kramsk en Pologne et de Bonito en Italie.

Les photos choisies par les élèves sont transmises sous forme de tableau « Patchwork ». Le jury élira les lauréats et la remise de prix se déroulera dans le courant du mois de juin.

Pour la commission
Claude CORMERY



1^{er} prix Polonais (2010)



1^{er} prix Français (2010)

Contact : Aurélie RICHARD
02.47.29.81.03.
info-ccgc@wanadoo.fr

Cérémonie des vœux 2011

La Communauté de Communes de Gâtine et Choisses a organisé le 20 janvier 2011 en son siège sa traditionnelle cérémonie des vœux en direction des industriels, artisans, commerçants et professions libérales du territoire, en présence de Monsieur Joël PELICOT, suppléant de Monsieur Philippe BRIAND, député et de Monsieur Dominique LACHAUD, conseiller général. Plusieurs entreprises ont fait le déplacement.

Monsieur Gérard MARTINEAU, Président, a évoqué, dans son discours, les neuf sites d'activités communautaires, ainsi que le projet POLAXIS à Neuillé-Pont-Pierre.

Il a ensuite laissé la parole à une entreprise du territoire, Monsieur Sébastien MARCHESSEAU du SUPER U de Neuillé-Pont-Pierre qui a exposé en quelques mots son activité. Enfin, chaque participant s'est présenté.

Cette cérémonie s'est terminée par le traditionnel verre de l'amitié. L'intérêt tout particulier de cette rencontre est l'occasion privilégiée pour chacun d'échanger une carte, un numéro de téléphone ou simplement d'évoquer les aléas de son métier.



Bienvenue :

■ PERNAY
BELLUCCI
3, place des Petits Prés
↳ Coiffeur

■ PANIER SYMPA
5 place des Petits Prés
↳ Alimentation générale

■ SAINT-ROCH
HYGECO VAL DE LOIRE
ZA Les Terrages
↳ Maintenance immobilière et travaux de ventilation

■ COIFF'NATURE
32 rue Principale
↳ Coiffeur

■ SONZAY
GÂTINE CHOISILLES PETITS TRAVAUX ET SERVICES
11 rue de la Baratière
↳ Petits travaux et services

■ CHAMPION CYRIL
94 rue de la Baratière
↳ Electricité Générale

■ SEMBLANÇAY
BIGOT TP
ZA Le Pilon
↳ Travaux publics et privés

■ ENERGY FROID
ZA Le Pilon
↳ Travaux d'installation d'équipements thermiques et de climatisation

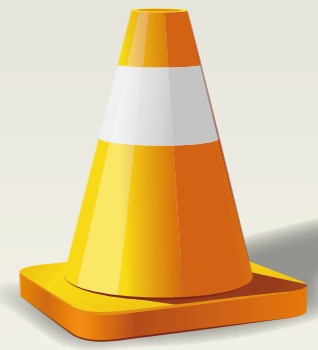
■ MAZEDO
9 rue Louis Jérôme Gohier
↳ Restaurant



En route pour les voiries

En 2010, les finances de la Communauté de Communes ont permis de réaliser des travaux de voirie à hauteur de 450 K€ TTC. Ce budget a servi à la réalisation de tapis en enrobé, à la reprise de bernes en grave calcaire ou en terre, ainsi qu'à des réparations diverses sur nos voiries d'intérêt communautaire.

Le comptage de véhicules, en différenciant les voitures particulières et les poids lourds, nous a permis d'avoir des informations fiables pour le classement de nos interventions.



d'urgence identifié par la maîtrise d'œuvre, soit sur proposition de vos élus siégeant à la commission voirie de la Communauté de Communes de Gâtine et Choisilles.

De plus, des réparations de fissures vont être réalisées sur toutes les voies communautaires au printemps pour en assurer la pérennité.

La commission voirie et moi-même vous souhaitons «Bonne Route»...



Pour la Commission
 Alain ANCEAU

Les voiries concernées sont : (en montants HT)

Chantier	Coût des travaux
St ROCH - VC4 (Rue des Aubuis/Rue de la Gentil-homme)	25 999,72 €
CERELLES - VC 5 / St ANTOINE du ROCHER - VC 302 (Le Gué des Prés)	53 877,00 €
BEAUMONT la RONCE - VC7 et VC15	13 196,37 €
BEAUMONT la RONCE - VC14 (limite de Commune avec NOUZILLY)	1 788,65 €
NEUILLE PONT PIERRE - VC5 (Route du Mortier)	13 764,92 €
SEMBLANCAY - VC6 (Rue des Tilleuls)	44 773,98 €
ROUZIERIS de TOURAINE - VC8 (de la RD18 à la VC9)	2 678,00 €
SONZAY - VC4 (Du bourg à la VC300)	147 872,41 €
PERNAY - VC3 ; SONZAY - VC12; SEMBLANCAY - VC11 Chantier 01-2009 : (La Louzardière)	25 500,00 €

En 2011, toujours avec en ligne de mire le meilleur choix en gérant au mieux les coûts, un diagnostic complet sur chacune des voies communautaires sera réalisé. Les mesures nous permettront de disposer de nouveaux indicateurs qui interviendront dans le classement des voies et dans l'orientation des décisions de travaux.

Le budget voté pour l'année 2011 va être affecté à la réfection des chaussées sachant que celles-ci ont beaucoup souffert pendant l'hiver. Les travaux de voirie programmés l'an passé, mais qui n'ont pu être réalisés, le seront en priorité dans le programme 2011. D'autres travaux auront lieu sur des voies d'intérêts communautaires avec pour critères d'interventions, soit un degré



Quand la loge de vigne fait peau neuve



Cette loge de par son histoire locale, était réservée à l'activité viticole au début du XX^e siècle.

La restauration de ce bâtiment rentre dans une action de sauvegarde du petit patrimoine et de l'identité locale.

Cette opération a été rendue possible grâce au partenariat avec le Conseil Général d'Indre-et-Loire et la société Cofiroute, qui subventionnent les travaux.

La Communauté de Communes a entrepris en juillet 2008 la construction d'un espace culturel intercommunal baptisé « Les Quatre Vents » sur le site où est localisée la loge de la Croix Finet.

Cette loge traditionnelle est distante d'environ 50 m de la salle. Elle matérialisera l'entrée du site.

Une ambiance paysagère sera recréée en cohérence avec le rôle originel de cette loge (plantation de vignes co-plantées de pieds de pêcheurs et de rosiers) et en intégrant le nouveau bâtiment dans cet espace très ouvert. Des arbres de haute tige tels que cormiers et bouleaux noirs seront également plantés à proximité pour repérer la loge dans le paysage.

Plus de renseignements
www.gatine-choisilles.org
www.sallequatrevents.com

Inauguration des tennis couverts de Charentilly et Sonzay

C'est en septembre 2010 que le tennis couvert de Charentilly a été inauguré en présence de Gérard MARTINEAU, président de la Communauté de Communes, Philippe BRIAND député, Joël PÉLICOT, suppléant du député, Dominique LACHAUD, conseiller général, et Jacques BOULLENGER, Maire de Charentilly. Situé à proximité de l'endroit choisi pour la construction de la nouvelle école, cette salle sportive permettra à tous les élèves d'en profiter pleinement.

Celui de Sonzay a été inauguré en octobre en présence de Gérard MARTINEAU, Président de la Communauté de Communes, Joël PÉLICOT, représentant le député Philippe BRIAND, Dominique LACHAUD, conseiller général, Henri ZAMALRIK pour le Pays Loire Nature et Michel SIMIER, Maire de Sonzay. Situé à

proximité de l'école et des plateaux sportifs, il sera également utilisé par les associations sportives de Neuillé-Pont-Pierre et pourra servir pour d'autres activités sportives comme, le badminton qui compte actuellement 25 licenciés.

Ces salles de tennis couverts communautaires financées par la Communauté de Communes pour un coût total de 409 000 € chacune ont été subventionnées par l'Union Européenne, la Région Centre, le Conseil Général d'Indre et Loire et la Fédération française à hauteur de 55 %. Elles présentent de nombreux avantages et sont déjà victimes de leur succès.



Pour la Commission
Michel SIMIER



Les Z.A. communautaires

2010 a été la continuité du développement économique et de l'aménagement des zones d'activités communautaires. Même si nous ressentons les prémices d'une reprise économique, quelques doutes subsistent et laissent les entreprises dans l'hésitation d'investissement. Malgré tout, quelques unes croient en l'avenir et c'est avec plaisir que nous les accueillons sur le territoire de la Communauté de Communes de Gâtine et Choisilles.

1 - Cerelles

Au sein du site d'activités de la Bigottière, sur un terrain de 2 074 m², une activité de « plomberie - chauffage » et de « production d'électricité type énergie renouvelable » s'implante, sous la houlette de Mr Patrick POILVILAIN, gérant de la SARL TECHNI CHAUF 37 et cogérant de la SARL AIR SUN 37.

2 - Charentilly

En 2010, au sein de la ZA de La Carrière - La Ribaulerie, la viabilisation du dernier terrain disponible de 2388 m² a été réalisé. Ce terrain est disponible à la vente.

3 - Neuillé-Pont-Pierre

Au sein de la ZA des Nongrenières, la Commune de Neuillé-Pont-Pierre a acquis le local de l'entreprise de peinture de Monsieur Patrick DROT afin d'y installer ses ateliers municipaux. La commune va également acheter une partie du terrain jouxtant celui de Mr DROT et propriété de la Communauté de Communes. L'autre partie sera acquise par l'entreprise FLABEAU (charpente couverture) en vue d'une prochaine extension.

4 - Saint-Roch

La SARL S.D.S HYGEBAT de Mr Gildas SALUDEN a installé son activité de maintenance immobilière et travaux de ventilation sur le terrain de 2 545m² situé à l'entrée de la zone d'activités des Terrages. Sur ce site, l'ensemble des terrains ont été vendus.

5 - Pernay

Une antenne SFR est en cours d'installation sur le site d'activités de Beau Clos.

6 - Saint-Antoine-du-Rocher

Sur le site d'activités des Fossettes, Mr Guy PERIER, gérant de l'entreprise ISO DECO, va implanter très prochainement son activité de menuisier-plaquiste et maquettiste sur une superficie de 1 036 m². Il envisage, dès à présent, une extension de son activité, et a, dans ce sens, mis une option d'achat sur le terrain le jouxtant pour une superficie de 1 168 m². Un autre terrain d'environ 1 200 m² est en cours de vente à une entreprise de « nettoyage industriel pour les collectivités et les particuliers, et toutes activités liées au paysagisme extérieur et intérieur, conception, installation aménagements paysagés ». Sur ce site, des travaux d'extension de voirie et de sécurisation de l'accès sur la RD228 vont débuter prochainement.

7 - Semblançay

Sur le site d'activités Le Pilon, un terrain a été vendu à Mr Patrick ARIANATCHY, entreprise ENERGY FROID, qui vient d'y installer son activité de « Travaux d'installation d'équipements thermiques et de climatisation ». Deux autres terrains sont en cours de vente (2 500 m² et 1 600 m²) pour y installer une entreprise de « menuiserie métallique et serrurerie » et une entreprise de « Climatisation - Ventilation - Chauffage ».

Pour la commission
Jean-Marie CHASTELLIER

Terrains disponibles au sein des sites d'activités communautaires hors Polaxis

Au sein des sites d'activités communautaires de Gâtine et Choisilles, des terrains à destination d'activités industrielles, artisanales, commerciales sont encore disponibles... Les prix sont de 17,00 € H.T le m² pour les terrains situés en premier plan par rapport à une route départementale ou une voie passagère et de 14,00 € H.T le m² pour les terrains situés en arrière plan.

Contact : Stéphanie BELLANGER
02 47 29 81 08
eco-ccgc@orange.fr

Commune	Zone d'activités	Terrains disponibles immédiatement	Terrains disponibles à moyen terme
Beaumont la Ronce	La Borde	/	8,5 hectares
Cerelles	La Bigottière	1 000 m ²	/
		1 444 m ²	/
		3 360 m ²	/
Charentilly	La Ribaulerie	2 388 m ²	/
Neuille-Pont-Pierre	Les Nongrenières	984 m ²	/
		1 425 m ²	/
Pernay	Beau Clos	11 441 m ² divisibles	/
Saint-Antoine-du-Rocher	Les Fossettes	3 806 m ²	/
		1 654 m ²	/
Semblançay	Le Pilon	15 940 m ² divisibles	/
		14 230 m ² divisibles	/
		/	/
Sonzay	La Sicardière	/	6 958 m ²

PRINCIPALES ETAPES EN 2010 - 11

Janvier / avril 2010

Acquisitions des terrains du secteur ferroviaire.

8 novembre 2010

Délibération du Conseil Communautaire autorisant le lancement des travaux de la tranche 1A du parc d'activités POLAXIS.

Janvier 2011

Lancement de la consultation des entreprises :

- Pour les travaux d'aménagement de la tranche 1A (5 lots)
- Pour la construction d'une station d'épuration.

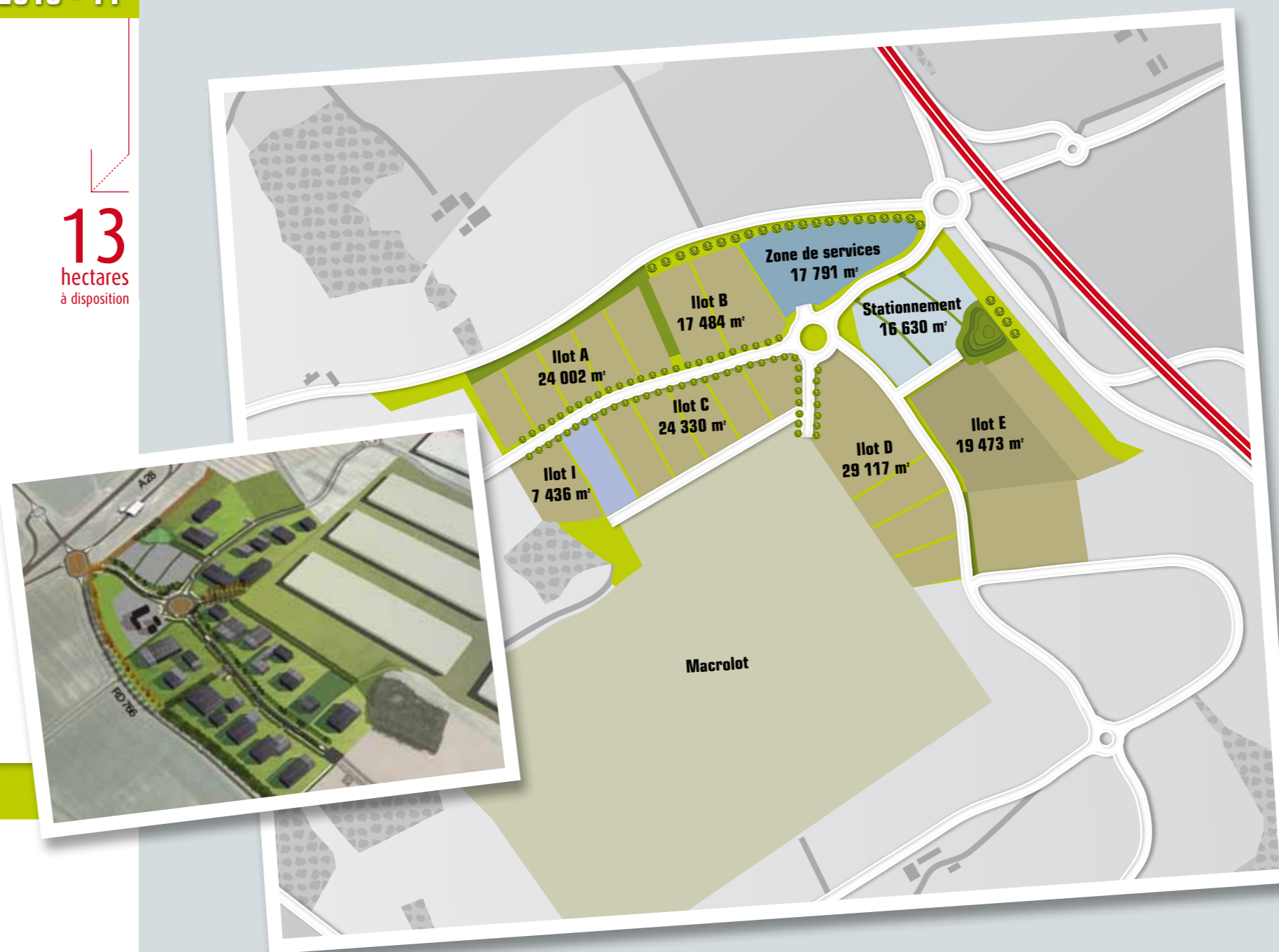
Avril 2011

Choix des entreprises pour les travaux.

Mai 2011

Lancement de la commercialisation : site internet dédié, plaquettes...

13
hectares
à disposition



PRÉVISIONS

Bilan prévisionnel d'aménagement de la tranche 1A

Les **dépenses** hors frais financiers pour l'aménagement de la tranche 1A du parc d'activités POLAXIS, selon le bilan prévisionnel adopté en novembre 2010, s'élèveront à **8,063 M€** se décomposant comme suit :

- 2,764 M€ pour les acquisitions foncières,
- 3,260 M€ pour les travaux (VRD, électricité, eau potable, assainissement, station d'épuration, sécurité incendie, travaux imprévus)
- 100 000 € pour l'étude de la première partie de l'Installation Terminale Embranchée (ITE)
- 673 000 € pour l'archéologie préventive (redevance archéologique et fouilles complémentaires)
- 493 000 € pour la maîtrise d'œuvre (études diverses, géomètre, maîtrise d'œuvre)
- 623 000 € pour les honoraires de réalisation (Assistance à Maîtrise d'Ouvrage, frais de personnel, frais généraux, frais de commercialisation...)
- 150 000 € pour la participation estimative aux travaux du Giratoire de la RD 766.

Les recettes

Confirmant leur soutien pour l'aménagement de POLAXIS, **le Département d'Indre-et-Loire et la Région Centre** ont accepté de concentrer leur effort sur l'aménagement de la tranche 1A. Ainsi les recettes se répartiront comme suit :

- 2,550 M€ Département d'Indre-et-Loire
- 2,000 M€ Région Centre
- 18 000 € Etat
- 1,253 M€ Communauté de Communes de Gâtine et Choisilles
- 2,242 M€ Commercialisation des terrains

TOTAL = 8,063 M€

Afin d'aménager la tranche 1A du parc d'activités POLAXIS, la Communauté de Communes participera à hauteur de 1,253 M€, ce qui se traduit pour le budget 2011 à un abondement du budget général vers le budget POLAXIS à hauteur de 220 000 €. La Communauté de Communes aura également recours à l'emprunt à hauteur de 2 250 000 €, pour l'ensemble de la tranche 1A.

Concernant la commercialisation, les terrains seront divisibles en fonction des demandes. Toutefois, ce site n'a pas la vocation artisanale et il n'est pas prévu de terrains inférieurs à 4 000 m². Ainsi, 81 430 m² de terrains seront à vendre en direction des PME-PMI pour des terrains de 4 000 m² à 10 000 m² et 48 500 m² pour des terrains supérieurs à 10 000 m². Les prix des terrains seront votés lors d'un prochain conseil communautaire.

Pour la commission
 Jacques BOULLENGER

* Zone d'Activité de Qualité Environnementale : Polaxis, une zone aux couleurs de l'environnement

LES PROCHAINES ETAPES

Juin 2011

Début des travaux de la tranche 1A, sur environ trente hectares.

Été 2012

Fin des travaux

Fin 2012

Accueil possible des premières entreprises PME-PMI sur environ 13 ha

Contact : Stéphanie BELLANGER
 02 47 29 81 08
 eco-ccgc@orange.fr

Un budget bien tenu, mais un budget tendu

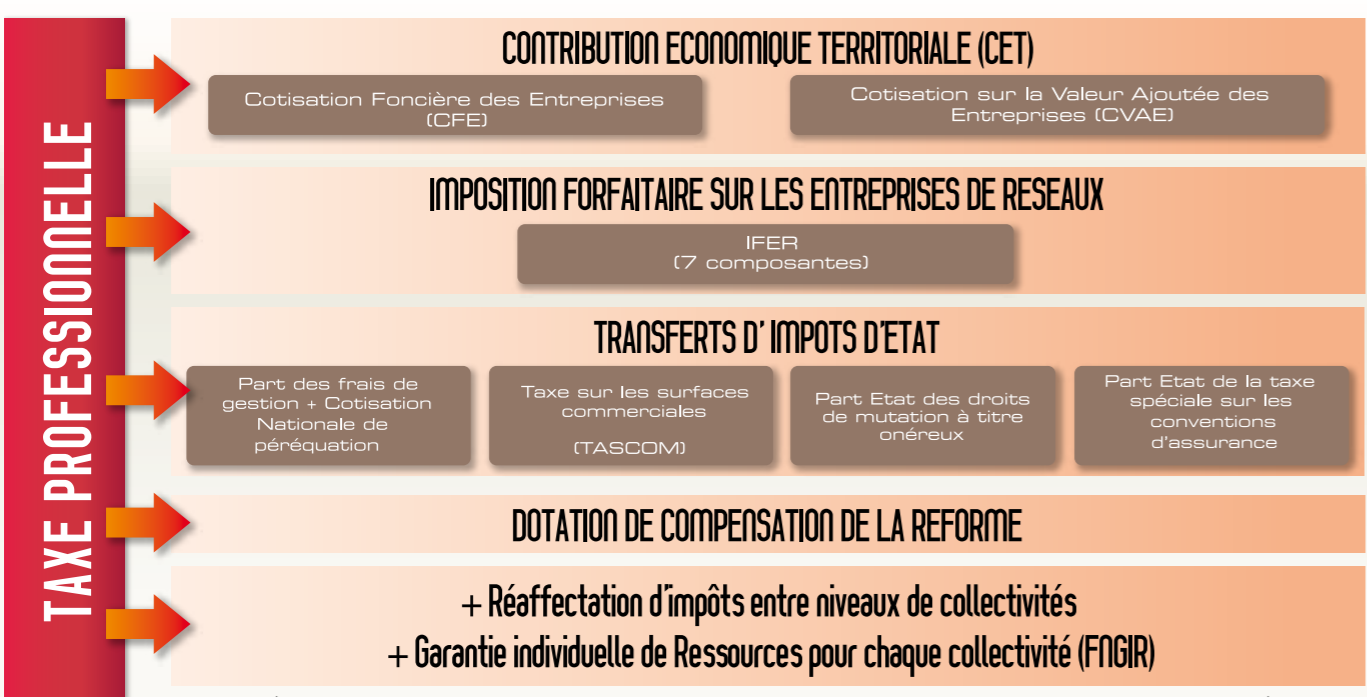
Le résultat du Budget Général 2010 clôture avec un excédent de 522 889 €, c'est 152 179 € de moins qu'en 2009 et 641 472 € de moins qu'en 2008. Nos capacités d'autofinancement continuent de se dégrader et malgré un fort ralentissement de la baisse, la situation mérite que toute notre attention soit portée sur le contrôle des dépenses et leur maîtrise, la recherche d'économies complémentaires et de nouvelles ressources.

Faute de quoi, le maintien à un bon niveau et le développement de nos compétences seront compromis. Le Budget des Déchets Ménagers voit son résultat tendre à l'équilibre, ce qui implique une augmentation à venir de la redevance pour couvrir l'augmentation contractuelle annuelle, suivant les indices conventionnels. Le Budget des Zones d'Activités, supporte les travaux divers sur les zones à l'aide des ventes de terrains aménagés.

Le Budget de l'espace culturel « Les Quatre Vents » reçoit une aide du Budget Général à hauteur de 157 700 € afin de combler son déficit de fonctionnement. Le Budget Polaxis voit son déficit s'amenuiser du fait de la participation des Budgets Général et Economique. Nous sommes dans la période de création, après l'acquisition des terrains, la réalisation des études, nous allons passer aux travaux. La commercialisation suivra dès cet été.



La réforme de la Taxe Professionnelle...

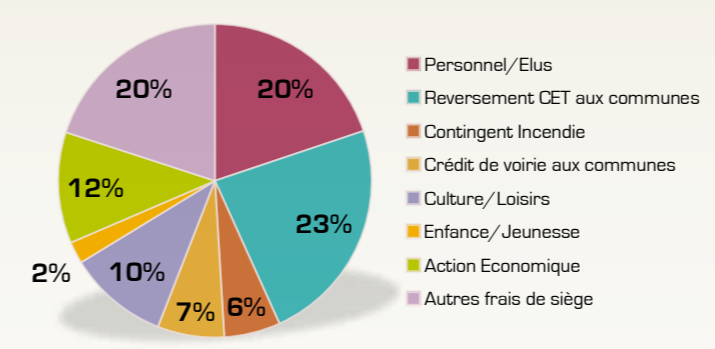


Cette évolution implique des modifications tant pour 2010 que pour 2011. 2012 sera encore différent...

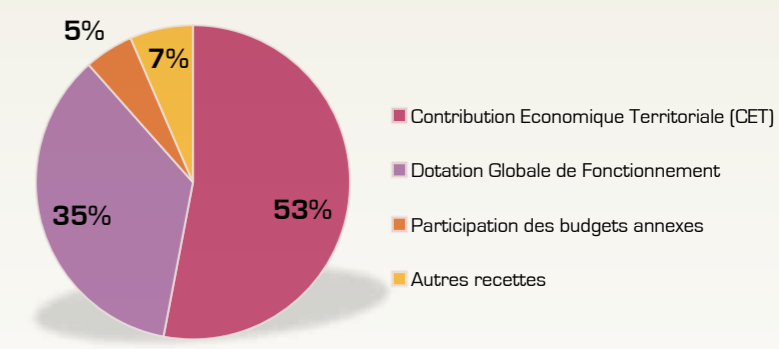
Comptes administratifs 2010

	Section de fonctionnement		Section d'investissement		Résultat de clôture
	Dépenses	Recettes	Dépenses	Recettes	résultat 2010 + reprise des résultats des exercices précédents
Budget Général	2 050 219,39 €	2 445 135,62 €	1 120 076,72 €	1 062 594,74 €	+ 522 889,39 €
Budget des Déchets Ménagers	1 384 294,52 €	1 322 798,08 €	29 710,55 €	52 360,80 €	+ 208 448,07 €
Budget des Zones d'Activités	2 115 970,18 €	2 244 730,62 €	2 030 589,97 €	2 351 144,33 €	+ 112 221,42 €
Budget de la ZAC Polaxis	3 273 486,06 €	3 485 782,11 €	3 250 086,40 €	3 345 815,49 €	- 725 122,86 €
Budget «Les Quatre Vents»	209 289,79 €	209 289,79 €	- €	- €	- €
TOTAL	9 033 259,94 €	9 707 736,22 €	6 430 463,64 €	6 811 915,36 €	--- €

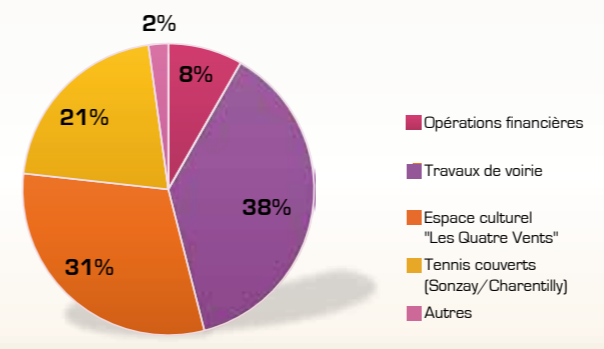
Dépenses de Fonctionnement 2010 : 2 050 219,39 €



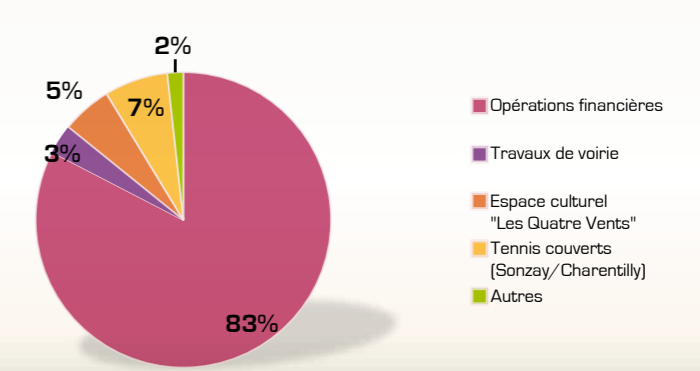
Recettes de Fonctionnement 2010 : 2 445 135,62 €



Dépenses d'Investissement 2010 : 1 120 076,72 €



Recettes d'Investissement 2010 : 1 062 594,74 €



Comptes prévisionnels 2011

	Section de fonctionnement		Section d'investissement	
	Dépenses	Recettes	Dépenses	Recettes
Budget Général	2 887 046,75 €	2 887 046,75 €	1 431 210,56 €	1 431 210,56 €
Budget des déchets Ménagers	1 500 992,45 €	1 500 992,45 €	131 056,18 €	131 056,18 €
Budget des Zones d'activités	2 911 137,66 €	2 911 137,66 €	2 658 055,12 €	2 658 055,12 €
Budget de la ZAC Polaxis	5 152 597,40 €	5 152 597,40 €	5 126 020,42 €	5 126 020,42 €
Budget «Les Quatre Vents»	265 820,00 €	265 820,00 €	-	-
TOTAL	12 717 594,26 €	12 717 594,26 €	9 346 342,28 €	9 346 342,28 €

Pour la commission
Claude CORMERY

Nouvelle décennie, nouveau tri ?



La commission environnement de la Communauté de Communes vient de démarrer un travail de réflexion sur la collecte, le tri et l'élimination de nos déchets ménagers.

de Pernay dans la Communauté de Communes avec sa déchetterie offrant ainsi un point supplémentaire d'évacuation pour nos matériaux.

Nous avons, à ce jour, un des tarifs les plus avantageux du département au vu du service proposé.

Mais malgré vos efforts et la gestion la plus serrée possible, nous avons été amenés à augmenter nos tarifs. Depuis environ trois ans nous constatons en effet

une stagnation des tonnages en emballages recyclables (sacs jaunes) mais aussi une légère augmentation des tonnages ordures ménagères et ceci malgré la mise

en place de la sensibilisation au compostage qui permet aujourd'hui à 17% des foyers d'être équipés d'un composteur et donc

d'enlever tous les déchets fermentescibles (épluchures, déchets végétaux, fleurs fanées...) du sac noir. Ils s'auto-produisent, en y mettant, en plus, les déchets du jardin (feuilles mortes, tontes de pelouse...), un terreau réutilisable dans leur jardin.

A cela vient s'ajouter l'évolution de la réglementation sanitaire et de protection des personnels collecteurs des déchets. Cette évolution préconise, pour la collecte, la mise en bac de tous les matériaux lourds, soit pour nous : les déchets ménagers, le verre et le papier. Parfois nous peinons nous même à porter nos sacs ou nos caissettes jusqu'au bord de la route, nous imaginons bien la pénibilité du travail des personnels de collecte.

«*Nous avons, à ce jour un des tarifs les plus avantageux du département...*»

«*Le challenge est difficile, c'est ce qui le rend intéressant*»

Les choses évoluent il nous faut nous adapter et modifier nos habitudes. Nous souhaitons vous convaincre de la nécessité de cette évolution.

Pour la commission Antoine TRYSTRAM



Cela fait dix ans que nous avons mis en place la collecte sélective en porte à porte sur notre territoire. Dix ans également que nous avons ouvert notre déchetterie à St-Antoine-du-Rocher. Dix ans que nous participons à l'effort indispensable pour trier, maîtriser et mieux gérer nos déchets. Dans les premières années nous avons connu une progression constante des tonnages de matériaux recyclables avec une diminution de nos tonnages de déchets ménagers. L'utilisation de la déchetterie a connu la même progression amplifiée avec l'arrivée



Alors au devant de ces enjeux : - Environnementaux (moins de déchets, plus de tri)
 - Sociaux (pénibilité du travail)
 - Economiques (maîtrise du coût et donc de la facture)
 ... il nous faut trouver des solutions.



C'est pourquoi l'ensemble de la commission environnement analyse actuellement plusieurs scénarii. Nous avons fait appel aux services d'un cabinet d'études qui nous accompagne dans cette démarche. Notre objectif est de maintenir le service en porte à porte en se conformant aux recommandations de la Caisse Nationale d'Assurance Maladie de Prévoyance et du Grenelle 2 de l'environnement, tout en maîtrisant la hausse des coûts. Cela passe par une responsabilisation, une incitation de chacun d'entre nous pour mieux utiliser le service en gérant mieux ses déchets.

Contact : Thomas ROBIN
 02.47.29.81.01.
 environnement-ccgc@wanadoo.fr

Radiographie de la collecte et du traitement des déchets

Services et performances : 9615 tonnes collectées soit près de 687 kg/hab en 2010

29%		Déchets ménagers Porte à porte et point de regroupement	2 796 Tonnes	Cela fait tout de même 7,66 tonnes par jour alors que nous ne sommes que 14 000 habitants
5%		Emballages Recyclables Porte à porte et point de regroupement	405 Tonnes	Le recyclage permet de réduire l'extraction de matières premières : - L'acier recyclé permet d'économiser du minerai de fer : chaque tonne de matière plastique recyclée permet d'économiser 700 kg de pétrole brut. - Le recyclage de 1 kg d'aluminium peut économiser environ 8 kg de bauxite, 4 kg de produits chimiques et 14 kWh d'électricité. - L'aluminium est recyclable à 100 % : 1 kg d'aluminium donne 1 kg d'aluminium (après avoir été fondu). - Chaque tonne de carton recyclé fait économiser 2,5 tonnes de bois. - Chaque feuille de papier recyclé fait économiser 1 l d'eau et 2,5 W d'électricité en plus de 15 g de bois.
5%		Papier Porte à porte et point de regroupement	341 Tonnes	Stop Pub Un autocollant qui vous veut du bien ! Demandez-le vite en mairie ou à la Communauté de Communes
7%		Verre Mixte	695 Tonnes	Boire un petit coup, oui, mais ne pas jeter la bouteille n'importe où ! Le verre est lui aussi recyclable à 100% et à l'infini.
		Déchets organiques Individuels	930 composteurs distribués	Un déchet composté, c'est deux économies : l'une pour la collectivité qui n'a pas à le collecter puis le traiter, l'autre pour la personne qui composte et évite ainsi d'acheter de l'amendement.
54%		Déchetteries communautaires 2 sites (Saint-Antoine-du-Rocher/Pernay)	5 395 Tonnes	5 395 t dont : 1 702 t de déchets verts, 1 191 t de non recyclables, 1 200 t de gravats représentant à eux seuls plus de 170 000 € de coût de traitement.



Les Quatre vents

Espace culturel : Une 2^{ème} année prometteuse

L'année 2010 a vu l'ouverture de la superbe salle « Les Quatre Vents », espace culturel de qualité, construit par la Communauté de Communes Gâtine et Choisilles.

En janvier, une belle réception pour inaugurer la mise en service de cet espace, inauguration avec des parrains de choix, les Volos, musiciens issus du territoire, qui jouent maintenant sur des scènes nationales.

Une programmation culturelle 2010, qui s'est voulue diverse et variée, en passant par un humoriste, des groupes locaux de musiques actuelles, des pièces de théâtre et de la musique classique.

La fréquentation des spectacles est faible, mais pour une première année nous avons tout de même reçu 1 593 spectateurs pour 12 spectacles proposés.

Pour 2011, la commission vous propose un nombre de spectacles plus important en partenariat avec d'autres organisateurs de spectacles, pour créer des moments forts, afin de mieux faire connaître ce lieu.

Ces moments forts ont débuté dès janvier avec la venue de Ben Oncle Soul où 779 personnes ont pu apprécier ce tourangeau, maintenant primé aux Victoires de la Musique.

Depuis, se sont succédés, un humoriste « Paulo » spectacle complet, des groupes de musiques celtiques avec une soirée très appréciée par les danseurs, nos quatre musiciennes « Les 4 filles » du territoire enseignant à l'école de Neuvy/Neuillé, et la compagnie X-Press qui nous a offert une belle prestation devant plus de 260 spectateurs dont de nombreux élèves du collège fréquentant la section cirque.

«Début mars, ce sont déjà plus de 1500 billets vendus pour 5 spectacles, une belle année en perspective.»

Je vous invite donc à consulter le petit carnet de route de la programmation culturelle 2011, il est disponible dans vos Mairies, parlez-en autour de vous, et venez partager avec nous de grands moments autour des spectacles à venir.



Rejoignez-nous sur notre page Facebook

Programme de septembre à décembre 2011 ➔

La salle « Les Quatre Vents » a bien sûr d'autres possibilités d'utilisation par les associations, les comités d'entreprise ou les particuliers pour les fêtes, n'hésitez pas à contacter le service culture pour tous renseignements.

Pour la commission
 Suzel ROUMEAS

Contact : Marianne PLUVIAUD
 02 47 29 83 80
 serviceculture.ccgc@orange.fr



sam. 10 sept. 20h30
 L'Orchestre Symphonique
 Région Centre-Tours

Tarif plein : 12€
 Tarif réduit : 10€

Les concerts de l'OSRCT
 sont portés par la Région Centre.

Programme : Autour de Mozart...



ven. 23 sept. 20h30
 Tram des Balkans

Tarif plein : 12€
 Tarif réduit : 10€



sam. 1^{er} oct. 20h30
 Les Sœurs
 Moustache

Tarif : 5€

Concert chez l'habitant - renseignement au 02.18.88.50.74.

Mazik au Village
 concert chez l'habitant

Concert...
 chez l'habitant !

ven. 7 oct. 20h30
 Les Vendeurs
 d'Enclumes

Tarif plein : 12€
 Tarif réduit : 10€



sam. 15 oct. 20h30
 L'albatros
 Entre scène et mer

Tarif plein : 12€
 Tarif réduit : 10€



sam. 5 nov. 20h30
 Les Sœurs
 Moustache

Tarif plein : 10€
 Tarif réduit : 8€



sam. 19 nov. 20h30
 As de Trèfle

Tarif plein : 14€
 Tarif réduit : 10€



ven. 9 déc. 20h30
 Happy Voices

Tarif plein : 8€
 Tarif réduit : 6€



www.sallequatrevents.com

L'école de musique



Cette année encore, l'effectif de l'Ecole de Musique des cantons de Neuvy-Neuillé se compose de plus de 150 élèves, qui se répartissent 52h30 de cours individuels d'instruments de musique, 13h15 de Formation Musicale et 1h30 d'Éveil Musical. Les élèves ont accès à une large palette d'instruments : la batterie, le saxophone, la clarinette, le violon, la technique vocale, la guitare électrique, la basse, l'accordéon diatonique, l'accordéon chromatique, l'harmonica, le synthétiseur, la guitare classique, le piano et la flûte traversière.



Nos apprentis musiciens sont toujours fortement incités à intégrer une pratique collective que ce soit : l'atelier de musiques actuelles, l'atelier percussions, l'orchestre de guitare, l'ensemble de flûte et clarinette, la chorale enfants ou la chorale adultes.

L'équipe pédagogique se compose de 12 professeurs, 2 coordinatrices (musicale et administrative), une femme de ménage, et enfin, un conseil d'administration et un bureau. Car n'oublions pas qu'une association, c'est avant tout une équipe de bénévoles.

L'Ecole reçoit le soutien de la Communauté de Communes de Gâtine et Choisilles, de la Communauté de Communes de Racan et du Conseil Général. Elle est d'ailleurs reconnue « Ecole Centre » par ce dernier depuis l'an passé.

Diverses manifestations sont organisées tout au long de l'année, dont certaines ouvertes au public. Ainsi, en février vous avez pu assister à la seconde représentation des « 4 Filles » à Rouziers-de-Touraine. De même, le vendredi 25 mars, toujours à l'espace culturel « Les Quatre Vents », vous avez pu découvrir la production annuelle de l'école. Cette année les chorales ont travaillé sur la création du conte musical de Gilles Vigneault « Un



Cadeau pour Sophie ». En seconde partie, les grands élèves instrumentistes et en collaboration avec la Lyre de Beaumont-la-Ronce, nous avons créé un ensemble musical autour de la musique du film de Luc Besson « Les aventures extraordinaires d'Adèle Blanc-Sec » sur une musique d'Eric Serra. Et, le vendredi 6 mai à la salle Armand Moisant de Neuvy-le-Roi et pour la 3^e année consécutive, une scène ouverte est proposée aux jeunes groupes locaux qui souhaitent se produire en public.

Enfin, si vous souhaitez plus d'information, n'hésitez pas à nous contacter par mail : edm-npp@carredesarts.fr ou par téléphone au 02 47 24 30 75, Catherine vous répondra le mercredi de 14h00 à 18h30 et Patricia le fera le vendredi de 14h00 à 18h30.

Catherine Demoussis-Boutard
 Présidente de l'école de musique
 des cantons de Neuvy-Neuillé



Intervention musicale



Magali, Marie, Emilie et Kalinka interviennent auprès de chaque élève des 11 écoles maternelles ou primaires du territoire. Elles présentent cette année de nombreux projets sur des thèmes divers et variés en adéquation avec le programme scolaire

de chaque école. Tout au long de l'année elles travaillent différentes notions musicales comme le chant, le rythme, l'écoute d'œuvres, les jeux de voix, l'expression corporelle, les jeux d'instruments... Elles travaillent également sur la présentation de spectacles, en fin d'année scolaire,

qui ont lieu dans les écoles, les salles municipales ou à l'espace culturel « Les Quatre Vents » sur des thèmes aussi variés que les objets, le cirque, le jazz, les contes musicaux...

Public en Herbe, toute une culture

Le Théâtre Billenbois a engagé, depuis 1996, l'action « Public en Herbe » dans le Nord du département d'Indre-et-Loire, en partenariat avec le Conseil Général et la Communauté de Communes Gâtine et Choisilles notamment. Le Théâtre Billenbois et ses partenaires souhaitent, avec la saison culturelle jeune public « Public en Herbe », permettre aux enfants et aux familles du milieu rural, la possibilité de découvrir, à égalité avec les enfants du milieu urbain, des spectacles vivants, sources de plaisir, mais aussi d'ouverture, d'éveil, de connaissance, contribuant ainsi à former l'adulte qu'il sera demain.

Définition et organisation :

Programmer un ensemble de spectacles vivants d'artistes différents avec la plus grande ouverture de genre : musique, théâtre, marionnettes, danse, objets manipulés. En présentant ces spectacles de façon éclatée, dans des communes différentes à chaque fois.

En les proposant les dimanches à 17h, afin de constituer un véritable public familial.

Cette volonté de proposer chaque saison une diversité de genre artistique, permet de toucher un public plus large, mais également d'apprendre aux enfants à réagir devant différentes performances artistiques.

La dernière saison 2010/2011 a remporté un vif succès. L'ouverture de la saison a eu lieu le dimanche 3 octobre 2010 à Beaumont-la-Ronce, où le public a pu découvrir un spectacle de cirque acrobatique, interprété par la Compagnie 3 Fois Rien. Ensuite nous avons accueilli le célèbre groupe de musique, local, de Xavier Stubbe, le dimanche 21 novembre 2010 à l'espace culturel « Les Quatre Vents » à Rouziers de Touraine. Et enfin, la clôture de la saison, dimanche 10 avril 2011 à Charentilly, avec une création de danse contemporaine de la Compagnie Robin Juteau.

Et encore beaucoup d'émerveillement et de découverte à venir pour la saison prochaine, qui débutera dès octobre 2011 !



Scénoféerie : Ça va chauffer à Semblançay !

On ne joue pas avec le feu... sauf à Semblançay ! Cet été, la pyrotechnie aura la part belle et l'association Jacques de Beaune vient d'investir dans 16 machines à projection de flammes pouvant atteindre plus de 8 mètres de haut. Si l'on ajoute à cela les différents embrasements scéniques, la Scénoféerie promet de mettre le feu aux poudres.

Nouveauté, vous pourrez désormais vous restaurer sur le site avant le spectacle grâce à un menu aux saveurs tourangelles.

Le spectacle a déjà accueilli plus de 150 000 spectateurs.

Un succès que nous vous devons à tous, car nous savons que vous êtes ses meilleurs ambassadeurs. Les acteurs enfilent leurs costumes pour 13 représentations à partir du 25 juin.



LE GRAND SPECTACLE DE TOURAINE - Déjà vu par plus de 150 000 spectateurs

L'année du feu

La Scénoféerie
de Semblançay
à 15 km au nord de Tours

Juin juillet août
22^e
édition



Réservation : 02 47 96 58 22 - www.scenofeerie.fr

Scénoféerie de Semblançay
02 47 96 58 22
www.scenofeerie.fr

Comité de jumelage

Activités 2010

- Au printemps, pour renouer les contacts avec l'Italie, une délégation du comité a rencontré des élus de la ville de Bonito. L'accueil a été chaleureux. Le sentiment global est qu'il sera difficile de faire un échange avec la population.
- En mai, nous sommes allés en Allemagne. C'est une relation de longue date et qui perdure. Toutefois, quelques inquiétudes subsistent du fait du changement de nombreux élus allemands.
- En juillet, le projet kaléidoscope a été mené par Cécile TRYSTAM et Jacqueline SCHULZ. Ce projet est un regard croisé de quatre étudiants photographes allemands et français. Ces deux séjours (7 jours en Touraine et 7 jours en Thuringie) ont été finalisés par la publication d'un livre et d'une exposition photos itinérante dans nos communes.
- En août, cinq jeunes et deux accompagnateurs ont effectué un voyage de cinq jours à Bonito. Rencontre chaleureuse mais centrée sur deux familles. L'échange a été peu organisé mais la bonne humeur était au rendez-vous. Depuis des contacts se sont noués entre les jeunes via Facebook (prometteur !).
- A l'automne, un voyage a été organisé entre les chasseurs polonais et français à Kramsk.
- Le comité a assisté à deux réunions sur le jumelage européen, à Blois et à Joué-Lès-Tours et chaque fois, il est demandé plus de jeunes dans la participation.

Echange Européen

Activités 2011

- Rencontre avec les Allemands du district de Riechheimer Berg.
- Poursuite des échanges avec l'Italie.
- Visite du Parlement Européen à Bruxelles, le car était complet.

Que tous ceux qui ont la fibre européenne nous rejoignent afin de s'enrichir au contact de personnes d'horizons différents, et notamment vous les jeunes.

Contacts :
Laurent BRAULT, (président) : braultlaurent18@aol.com
Gilbert MAGNAN, (trésorier) : gilbertmagnan@hotmail.fr
Marc REV, (secrétaire) : reysadr@wanadoo.fr

Le Relais en plein essor



Depuis sa création en janvier 2008, le RAMEP (Relais Assistantes Maternelles Enfants Parents) continue à s'implanter sur le territoire, ceci au vu de sa fréquentation et du nombre de contacts qui ne cessent d'augmenter. C'est un véritable acteur de la petite enfance

sur le territoire de Gâtine et Choisses. C'est un lieu où l'on va chercher de l'information, une aide administrative, où l'on se renseigne pour devenir Assistant(e) Maternel(le), ainsi qu'un lieu de rencontres entre adultes et enfants par le biais des animations proposées.

Les actions menées en 2010 :

Continuité des Permanences pour répondre aux questions des différents publics concernés (parents, assistantes maternelles, candidats à l'agrément) et favoriser les relations entre les parents et les Assistantes Maternelles.

Attention, uniquement sur rendez-vous. Pour plus de renseignements, voir en Mairie ou contacter l'animatrice du RAM :

- dans toutes les communes du territoire,
- au siège de la Communauté de Communes Gâtine et Choisses sur rendez-vous,
- par téléphone ou par mail.

Animations pour les Assistantes Maternelles et les enfants qu'elles gardent :

Les « Jeux et Rencontres » ont lieu une fois par mois et par commune pendant environ 2h (9h15 à 11h15) et proposent des activités de type bricolage, motricité, découverte musicale, découverte de nouveaux jeux et jouets... Ces rencontres mensuelles fonctionnent bien, elles sont fortes de propositions innovantes, telles que la visite d'une boulangerie avec dégustation de produits, la visite de la bibliothèque de la commune...



Animations pour les parents et leurs enfants :

les « Ateliers Parents-Enfants » ont lieu deux fois par mois, le mercredi matin de 9h30 à 11h30, à St-Antoine-du-Rocher et Sonzay. Ils sont proposés par thème et leur fréquentation ne fait qu'augmenter, avec différents projets : Eveil du goût, éveil musical, rencontre à la ferme, piscine...

Dans le cadre de ces animations, l'intervention du LUDOBUS des PEP 37 est proposée. Ce dernier apporte des jeux et jouets qui permettent aux enfants de découvrir des activités différentes comme le toboggan ou rouler dans la piscine à balles, jouer avec une cuisinière à leur taille, ou faire rouler les gros camions... autant d'activités qui ravissent petits et grands.



Des conférences débat sont également proposées en soirée pour permettre aux familles et aux Assistantes Maternelles d'échanger sur des thèmes comme : « L'agressivité du jeune enfant », « Le sommeil », « Le développement psycho affectif »...

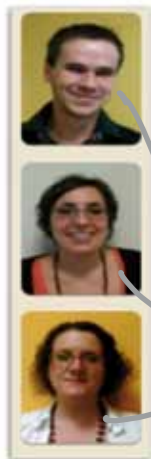


L'année scolaire s'est terminée avec « la fête de la musique du RAM » à l'espace culturel « Les Quatre Vents » à Rouziers-de-Touraine. En attendant d'écouter le spectacle musical de la compagnie de « l'Arbre du Voyageur », les enfants ont pu jouer ou fabriquer une maracas.

Ce moment festif s'est clôturé dans la convivialité par le partage d'un pique-nique dans l'herbe et sous le soleil. La Fête de Noël s'est déroulée à Semblançay, et a permis de réunir familles et Assistantes Maternelles autour des chansons de Noël, d'un petit bricolage et du partage d'un goûter.

Contact : Laurence LERAY
02 47 29 81 09 ou 06 07 49 92 36
ram.ccg@achil.fr

Service jeunesse : Un nouveau service : l'Accueil Jeunes



Une nouvelle équipe d'animateurs

La Communauté de Communes a recruté dans le cadre de ses actions en direction des adolescents de 11 à 17 ans, deux animateurs : Claire Huchedé et Vincent Boty pour compléter l'équipe avec Isabelle Beaudou, animatrice et coordinatrice. Ils encadreront les animations des vacances scolaires et seront présents dans les communes pour accompagner les adolescents dans la réalisation de leurs projets.

Voici les coordonnées de chacun d'entre eux :

Vincent au **06.81.80.72.15**, par mail : vincent-animation-ccgc@orange.fr

Claire au **06.82.49.95.44**, par mail : claire-animation-ccgc@orange.fr

Isabelle au **06.46.57.14.85**, par mail : animation-ccgc@wanadoo.fr

Deux dispositifs pour les adolescents

➔ PENDANT LES VACANCES

L'espace jeunes itinérant « **FORM'ADOS** »
 pour les 11-17 ans

FONCTIONNEMENT DE FORM'ADOS

Les animateurs nous accueillent dès le matin de 8h30 à 10h30 et le soir de 17h30 à 18h30 pour permettre aux familles de venir sur le lieu d'accueil et favoriser de co-voiturage. (Il est possible de faire réchauffer un plat. Un micro ondes, des plaques de cuisson et un four sont à disposition).

QUE PEUT-ON Y TROUVER ?

Le jeune peut faire la ou les activités de son choix dans le programme. Il peut également faire des propositions et organiser sa journée. Les animateurs s'adapteront si possible à chaque demande.

Un espace est aménagé avec un coin 'café', un baby foot, des jeux vidéos, des revues, de la musique, un espace détente, des jeux de société, du matériel de sport (ballons de foot, tennis de table, basket, volley), matériaux et outillage...

Des séances d'initiations sportives ou culturelles : Des activités qui suscitent la découverte et l'échange : tir à l'arc, kayak, grimpe, graffiti...

Des activités découvertes : Elles suscitent la découverte et l'échange : kin ball, pétéka, turnball...

Des sorties : Une sortie est proposée chaque semaine. Elles offrent la possibilité de partir pour la journée (patinoire, cinéma, visites, shopping...).

CA SE PASSERA EN JUILLET

Form'ados ouvrira du 4 au 29 juillet 2011 et proposera notamment :

Un chantier de jeunes volontaires internationaux (14/17 ans) du lundi 11 au samedi 29 juillet 2011.

Un groupe de 9 jeunes venant du monde entier (grec, russe, italien, américain, mexicain...) va participer, pendant 3 semaines, à la restauration d'un bâtiment dans la forêt des Rouchoux à Semblançay.

Chaque semaine, 7 jeunes du territoire pourront venir accompagner le groupe et ainsi partager avec eux l'expérience d'un chantier de jeunes internationaux.

L'hébergement se fera sous tente et le groupe de français sera en charge de proposer quelques animations, soirées, afin de leur faire découvrir le territoire et la gastronomie locale.

Un séjour en Allemagne (13 à 16 ans) du dimanche 10 juillet au vendredi 15 juillet 2011.

Dans le cadre de son échange tri-partite avec l'Allemagne et la Pologne la Communauté de Communes prévoit un voyage en Allemagne pour un groupe de 14 jeunes et 2 accompagnateurs

Cette année, l'Allemagne est en charge de l'accueil des groupes d'adolescents, du programme d'animation et de l'hébergement.

Tarifs – modalités d'inscriptions – documents nécessaires sur
www.gatine-choisilles.org ou au **02.47.29.81.02.**

Contact : Service Jeunesse
 Bureau : 02 47 29 81 02
animation-ccgc@wanadoo.fr



➔ HORS VACANCES SCOLAIRES Les accueils jeunes - 14 à 17 ans

Les Accueils Jeunes permettent aux adolescents, dès 14 ans, de participer toute l'année à de nombreuses activités durant les périodes scolaires et de mettre en place les projets accompagnés des animateurs.

Ces accueils se déroulent dans les communes chaque semaine le mercredi, samedi après midi.

Le planning est disponible dans votre mairie, commerces de proximité, sites internet de la Communauté de Communes, auprès du service jeunesse...

Vous pouvez découvrir les projets en cours de réalisation sur la page du site www.gatine-choisilles.org

Une journée type

8h30 à 10h30 – accueils matin

10h30 à 12h30 :

Animations dans l'espace jeunes : baby foot, sports, jeux de société, lecture revues et/ou bandes dessinées, discussions, fléchettes....

12h30 à 13h30 :

Repas tiré du sac avec tout le groupe.

13h30 à 18h30 :

Initiations sportives ou culturelles, activités découvertes. Les sorties se font le plus souvent dans l'après-midi, sauf s'il y a un déplacement important en mini-bus.

18h30 à 19h00 - Accueils soirs



CEJ et CETJS : Signatures

Un Contrat Educatif Territorial Jeunesse et Sports (CETJS) a été signé avec la Direction Départementale de la Cohésion Sociale pour l'organisation d'activités proposées par la Communauté de Communes et par les associations intervenants auprès des jeunes. Ce contrat concerne les jeunes jusqu'à 17 ans.

Une convention a également été signée avec la CAF. Ce contrat enfance et jeunesse est un contrat d'objectifs et de co-financement qui contribue au développement d'accueils destinés aux enfants et aux jeunes toujours dans la même tranche d'âge.

Les grandes lignes du projet éducatif

Les actions du service jeunesse de la Communauté de Communes s'orientent vers les adolescents. Un projet éducatif, écrit par les élus, donne les grandes lignes des interventions et des actions, en voici le contenu :

- Prendre en compte la spécificité du public,
- Participer à la construction de leur identité,
- Leur permettre de vivre des expériences enrichissantes,
- Aider les jeunes à accéder à une vie sociale,
- Aider les jeunes à construire des projets,
- Favoriser une meilleure connaissance de leur environnement.



En 2010 ce sont **49 journées** organisées par FORM'ADOS fréquentées par **582 jeunes**.

Pour 2011 une petite nouveauté, **le prix de ces journées FORM'ADOS sera calculé en fonction du quotient familial.**

En 2011, nous travaillerons aussi avec **les centres de loisirs des 3 à 11 ans**, souvent gérés par des associations. Un lien important est à créer, pour permettre aux directeurs et animateurs des échanges, voire des animations communes. Les contrats CAF et CETJS concernent également cette tranche d'âge.

Vous avez entre 11 et 17 ans ou vous avez des enfants, des adolescents, n'hésitez pas à les inscrire aux différentes animations proposées par le service jeunesse.

News 2010-2011,

nos communes en quelques lignes

Cerelles

Un nouveau Logo



Sonzay

1 900m² extraordinaires



Derrière l'église se trouve un jardin extraordinaire acquis par la commune dans le but de respecter les essences naturelles et d'éviter l'urbanisation de la rue de l'église. Une table de pique-nique et deux bancs vous accueillent pour la découverte de ce jardin à la flore bien diversifiée.

Rouziers-de-Touraine

15h/ semaine pour La Poste

La Poste a décidé de fermer ses bureaux dans de nombreuses communes. Pour remédier à cela le Conseil Municipal a créé une Agence Postale Communale (APC) dans l'intérêt des Rouziérois.

L'agence se trouve dans les locaux de la Mairie. Elle est ouverte 15 heures par semaine.

Neuillé-Pont-Pierre

800m² pour Jacques Prévert



C'est avec satisfaction que la nouvelle école maternelle a ouvert à la rentrée de Septembre 2010 comme prévu. Ces nouveaux locaux spacieux, clairs et fonctionnels font le bonheur de tous, petits et grands !

Charentilly

7^{ème} rang pour la 1^{ère} participation



En 2010, la commune de Charentilly a obtenu un prix pour sa première participation au concours « Fleurir la France ». Au niveau départemental, Charentilly a été classée au 7^e rang des villes et villages fleuris dans la catégorie des 1000 à 2500 habitants.

Semblançay

30^e association

Nous le savons tous, dans nos villages, le mot association est synonyme de vie. C'est donc avec fierté que Semblançay accueille l'association «SEMBLAN D'HARMO» qui est la 30^e association de notre commune. Merci à toutes ces associations qui dynamisent nos villages.

Beaumont-La-Ronce

6 nouveaux logements locatifs



Fin 2010, s'est achevée la construction d'un bâtiment collectif comprenant 6 logements réalisés par Val Touraine Habitat.

La Résidence Saint-Laurent offre aux familles le confort, dans un environnement fonctionnel et agréable.

Saint-Roch

La 1^{ère} médaille



«Pour tous vos engagements, votre générosité et votre facilité à partager votre amitié, Mme Annie Barthélémy, je vous fais citoyenne d'honneur de la commune de St Roch et je vous remets la première médaille de la ville.»

C'est en ces termes que Mr Alain ANCEAU, Maire de Saint-Roch, a conclu la cérémonie des vœux le 14 janvier dernier.

Saint-Antoine-du-Rocher

Une 1^{ère} fleur !



Villes et Villages Fleuris

Une 1^{ère} fleur pour la commune de Saint-Antoine-du-Rocher, une belle récompense, pour nos jardiniers. Nous voilà sur la plus haute marche, 1^{er} village fleuri du département dans sa catégorie des communes de 1000 à 3000 hab. Le jury tient compte, du fleurissement bien entendu, mais aussi de la propreté du village, de la mise en valeur du patrimoine, et du respect de l'environnement en utilisant des produits non polluants.

Pernay éco ++

Produire + et dépenser -



La commune teste l'éclairage public à LED depuis 2009. Elle assoit sa notoriété dans les équipements à économie d'énergie avec le bâtiment qui vient d'être ouvert en novembre dernier et qui accueille trois commerces. Il est construit en ossature bois sur le concept HQE, et répond au label BBC. Les études démontrent que les capteurs photovoltaïques vont produire 46,5 KW/h pour 81.3 KW/h consommés. **Le bâtiment consomme 67% de moins** que la norme réglementaire.