

Dix Comm'Une

2010

www.gatine-choisilles.org

N° 02

**Le Carré des Arts
en action**

**Z.A. communautaires,
nouvelles implantations**

DOSSIER

**L'espace culturel
«Les Quatre Vents»
à Rouziers de Touraine**



Les Quatre Vents
Un espace culturel
audacieux !



PARRAINS : LES VOLO

Mesdames, Messieurs,

La communauté de communes contribue à l'aménagement de nos communes et 2009 a été l'occasion de faire aboutir plusieurs projets conséquents, dont nous parlons, pour certains, depuis fort longtemps.



En effet, je commence par l'aboutissement de la salle culturelle « Les Quatre Vents », située à Rouziers de Touraine, qui a été inaugurée le 23 janvier dernier et pour laquelle nous consacrons un dossier complet en page intérieure. Cette réalisation s'accompagne d'une saison culturelle, permettant d'offrir une gamme de dix programmes pour cette première année, à raison d'un spectacle par mois (sauf en période estivale). Cette salle est la vôtre, venez nombreux lors de ces différentes manifestations.

Après la culture, je vous parle musique et arts avec la création d'un bâtiment à Neullé Pont Pierre, près de la salle des fêtes : « Le Carré des Arts ».

Ce bâtiment de quelques 220 m² est opérationnel depuis la rentrée 2009 et

principalement occupé, tout au moins pour l'instant, par l'école de musique qui peut alors accueillir tous les musiciens du territoire... avertis... ou en apprentissage.

J'en arrive aux sports, où nous avons terminé la réalisation de deux tennis couverts : l'un à Charentilly, l'autre à Sonzay ; permettant ainsi d'augmenter de façon significative le maillage de notre territoire en salles couvertes.

Si nous avons œuvré pour apporter des structures pour les habitants, nous devons continuer notre développement économique, élément indispensable au développement du territoire même si à ce jour la période de crise nous semble interminable et le devenir précis de notre taxe professionnelle encore difficile à maîtriser. Ces derniers éléments nous amènent d'ailleurs à prévoir un ralentissement des investissements en 2010 .

Quand à l'évolution du site d'activités Polaxis à Neullé-Pont-Pierre, pour lequel, avec une prudence certaine, nous continuons à prévoir son aménagement, 2010 est avant tout la phase d'acquisition des terres nécessaires à l'embranchement ferroviaire. A l'été, un projet finalisé d'une première tranche de travaux sera présenté au conseil communautaire. Par la suite, nous envisageons le début des travaux courant 2011 et l'implantation des premières entreprises fin 2012.

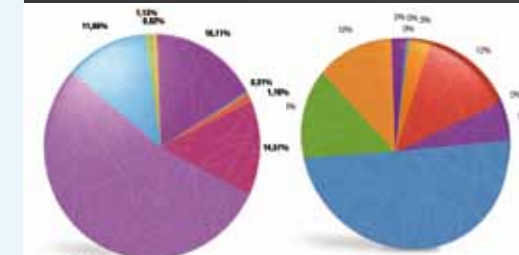
Tout cela en espérant bien sûr une reprise économique la plus rapide possible, cette reprise étant la clef de réussite de ce grand projet.

Gérard Martineau
Président de la communauté de communes

Sommaire



- 4 -La communication
- 4 -La balade de l'image
- 5 -Un nouvel élu au poste de Vice-Président
- 5 -L'équipe du personnel communautaire
- 5 -Cérémonie des vœux



Vie économique

- 6 -Les Z.A. communautaires
- 7 -Polaxis
- 7 -Bienvenue
- 8-9 -Les budgets



Aménagement

- 10 -Sur le chemin de la voirie
- 11 -État des lieux, quelques chiffres...
- 12 -École de musique Le Carré des Arts
- 13 -De nouveaux espaces de loisirs : 2 tennis couverts



Dossier



14-17 -L'espace culturel
«Les Quatre Vents»
à Rouziers de Touraine



Environnement

- 18 -Et l'environnement ?
- 18-19 -Félicitations



Citoyenneté

- 20 -Ram : un relais en hausse
- 20 -Théâtre Billenbois
- 21 -Le jumelage
- 21 -Tournoi du Fair Play
- 21 -La Scénoféerie
- 22 -Service jeunesse 13-17 ans
- 23 -Intervenantes musicales

Et aussi :

- 24 -News 2009-2010, nos communes en quelques lignes

La communication

Outre ce document annuel, dont nombre d'entre vous ont relevé la qualité graphique, le site internet www.gatine-choisilles.org reste le lien permanent avec les habitants du territoire.

Nous réfléchissons à l'opportunité de créer un site Internet pour la zone d'activité POLAXIS, afin d'améliorer sa visibilité nationale.

Un projet de site Internet dédié à la salle « Les Quatre Vents » est à l'étude de manière à mieux faire connaître cet espace culturel

proche des populations et lui apporter toute la réussite que nous lui souhaitons.

Les commissions culture et communication, et les agents, se sont beaucoup investis sur la préparation d'ouverture de la salle culturelle et sur l'organisation des spectacles. Les services ont été mis à rude épreuve, pendant la période de pré et post lancement de la salle culturelle, qu'ils en soient ici très sincèrement, toutes et tous, remerciés.

Vous trouverez dans ces pages la programmation des futurs spectacles, venez nombreux.

L'ensemble de ces réflexions est porté par la commission communication qui informe le bureau des projets et de leur avancement. Le conseil communautaire statuera sur les conclusions et les propositions.

Claude CORMERY
Vice-Président
et la commission

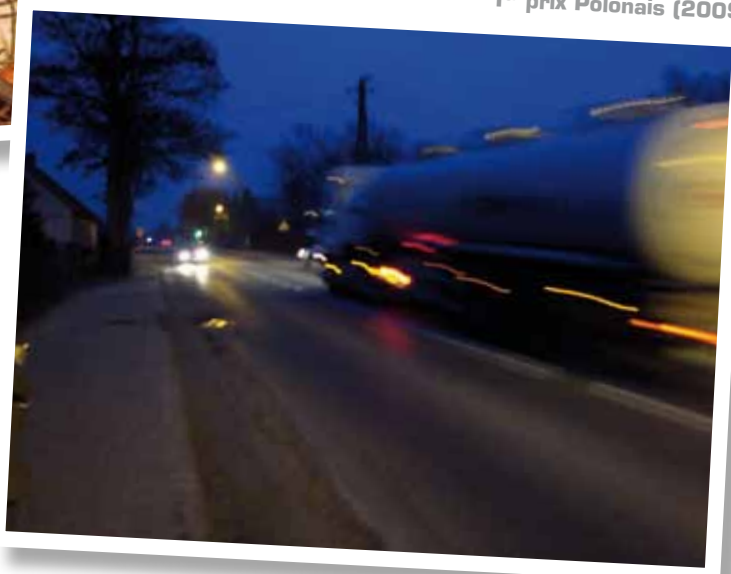
La balade de l'image

1^{er} prix Français (2009)



Concours photo de novembre à mars
Exposition des œuvres sélectionnées
au Super U de Neuillé Pont Pierre
du 11 au 17 juin 2010.

1^{er} prix Polonais (2009)



Le thème de l'année 2009/2010 est « L'insolite ».

La commission communication a choisi M. Dominique Couineau, photographe professionnel qui a proposé 3 thèmes dont celui retenu lors d'une réunion avec les professeurs des écoles.

Comme l'année précédente, chaque classe de CM1 du territoire a été dotée d'un appareil photo numérique et d'une clé USB pour le retour des photos.

Un nouvel élu au poste de Vice-Président

Lors des élections de 2008, Monsieur Alain Enault, alors Maire de Rouziers de Touraine avait été élu 1^{er} Vice-Président de la Communauté de Communes. Fin 2009, Monsieur John Deligny est devenu Maire et Monsieur Enault ne fait plus partie des délégués communautaires.

Par délibération du conseil communautaire en date du 18 janvier 2010, Monsieur Antoine Trystram a été élu Vice-Président.

Par conséquent, sont donc Vice-Présidents : Claude Cormery ; Jacques Boullenger et Antoine Trystram.



L'équipe du personnel communautaire

Compte tenu de la mise en service de la salle «Les Quatre Vents», il a été recruté, 2 agents à mi-temps : l'un polyvalent assurant notamment la partie technique de la salle et, l'autre la programmation culturelle de cet espace.

Cérémonie des vœux

La Communauté de Communes a organisé le 28 janvier 2010 à l'espace culturel «Les Quatre Vents» sa traditionnelle cérémonie des vœux en direction des industriels, artisans, commerçants et professions libérales du territoire, en présence de Monsieur Dominique LACHAUD, conseiller général et de Monsieur Joël PELICOT, suppléant du député Philippe BRIAND. Plusieurs entreprises ont fait le déplacement.

Monsieur Gérard MARTINEAU, Président, a évoqué, dans son discours, les neuf sites d'activités communautaires, ainsi que le projet POLAXIS à Neuillé Pont Pierre.



Lors de cette manifestation, Monsieur Guy PERIER, maquettiste d'art, a exposé deux de ses maquettes et deux entreprises du territoire, la SA VOISIN et la SARL ECO ETANCHE, ont exposé en quelques mots leurs activités.

Cette cérémonie s'est terminée par le traditionnel verre de l'amitié.

Les Z.A. communautaires



L'année 2009 étant toujours sous l'effet de la crise économique et financière, nos zones d'activités communautaires en ont subi quelques conséquences. Malgré tout, diverses entreprises ont rejoint nos sites d'activités, d'autres ont eu le désagrément de voir leur projet annulé pour diverses raisons. Peut-être que 2010 leur sera plus favorable et que nous pourrons les accueillir dans notre communauté ?

1 - Cerelles

Au sein de l'extension de la ZA, M. et Mme BONNAUD, gérant de l'entreprise « L'EXPERT MENUISERIE », ont acquis 1 700 m² pour y implanter leur activité de négoce en menuiserie. M. Eric DUPUIS y a également installé sa menuiserie métallerie artisanale sur 1 100 m².

2 - Saint Antoine du Rocher

M. Guy PERIER, gérant de l'entreprise ISO DECO, va implanter très prochainement son activité de Menuisier-plaquiste et maquettiste sur une superficie de 1 036 m².

3 - Neuilley Pont Pierre

Pour information, le discount LIDL a fait une extension de sa surface de vente de 150 m².

4 - Saint Roch

Les travaux de voirie définitive et d'espaces verts ont été réalisés en avril 2009 pour un coût d'environ 40 000 € H.T.

M. Gildas SALUDEN, SARL HYGEBAT, va installer son activité de maintenance immobilière et travaux de ventilation sur le terrain de 2 545m² situé à l'entrée de la zone d'activités des Terrages. L'ensemble des terrains a été vendu sur ce site.



Jean-Marie CHASTELLIER

7 - Semblançay

Malgré les conditions climatiques très humides, les travaux d'aménagement du site d'activités sont achevés depuis le 06 octobre 2009. Coût : environ 260 000 € H.T.

Un terrain de 10 645 m² a été vendu à M. et Mme BIGOT, entreprise BIGOT TP, en vue d'y installer leur activité de « terrassement public et particulier ». Un autre terrain de 1 527 m² est en cours de vente.



Pendant les travaux

Après les travaux

Terrains disponibles au sein des sites d'activités

COMMUNE	ZONE D'ACTIVITES	TERRAINS DISPONIBLES
Cerelles	La Bigottière	1 000 m ²
		7 097 m ² divisibles
Charentilly	La Ribaulerie	2 388 m ²
Neuilley Pont Pierre	Les Nongrenières	984 m ²
		1 425 m ²
		1 585 m ²
Pernay	Beau Clos	11 741 m ² divisibles
St Antoine du Rocher	Les Fossettes	8 000 m ² divisibles
Semblançay	Le Pilori	1 654 m ²
		20 016 m ² divisibles
		14 230 m ² divisibles
Sonzay	La Sicardière	6 958 m ²

Au sein des sites d'activités communautaires de Gâtine et Choissilles, des terrains à destination d'activités industrielles, artisanales, commerciales sont encore disponibles...

Les prix sont de 14,00 € H.T. le m² et de 17,00 € H.T. le m² pour les terrains situés en façade d'une voie passagère.

Principales étapes en 2009

- Février 2009 Choix du maître d'œuvre, Mandataire : ASTEC (VRD), AGENCE TENDREVERT (Paysage), THEMA ENVIRONNEMENT (Transfert des batraciens), GROUPE MERLIN (Station d'épuration)
- Juillet 2009 Lancement d'une étude d'avant-projet et de projet, par Réseau Ferré de France (RFF), en vue de la création de la première partie de l'Installation Terminale Embranchée (ITE) sur la voie TOURS - LE MANS
- 31 août au 18 septembre 2009 Enquête publique relative à la demande d'autorisation du rejet des eaux pluviales de la ZAC POLAXIS
- Décembre 2009 Remise de l'avant-projet d'aménagement du quart sud-ouest et présentation aux élus communautaires

Les échanges avec nos partenaires

A l'issue des réunions qui se sont tenues au Département et à la Région, et au vue des documents de l'avant projet, le Conseil Général et le Conseil Régional nous ont confirmé leurs participations financières prévues au contrat de plan 2007 - 2013, à savoir 2 550 000 euros et 2 000 000 d'euros. A ce jour, 2 161 925 euros ont été versés.

Les prochaines étapes

- 1^{er} trimestre 2010 Finalisation des actes d'acquisition des terrains du secteur ferroviaire
- Mi-2011 Début des travaux d'une première tranche, sur une trentaine d'hectares, ce qui permettrait d'accueillir les premières entreprises fin 2012.

Jacques BOULLENGER
 Vice-Président

Bienvenue :

- CERELLES**
EURL L'expert menuiserie
 M. et Mme BONNAUD
 ZA La Bigottière
 ↪ Négoce en menuiserie
- Éric DUPUIS**
 ZA La Bigottière
 ↪ Artisan Menuiserie
 Métallerie
- ST ANTOINE DU ROCHER**
BC Prestations
 M. Christophe BLEU
 30 rue du Bondonneau
 ↪ Menuiserie - Agencement
 Rénovation
- SARL L.T.C.V.**
 « Le Tour de Chez Vous »
 M. Cyril AMARIDON
 Place de la Gare
 ↪ Terrassement - V.R.D
 Maçonnerie
 Construction Bois
- MCA Motorsports**
 M. Mylound CHERGUI
 Place de la Gare
 ↪ Vente de pièces automobiles anciennes
- Ambiances et paysages**
 M. Simon ERNENWEIN
 4 impasse des Chênes
 ↪ Paysagiste, entretien et création parcs et jardins
- SAINT-ROCH**
L.K. PRO
 ZA Les Terrages
 ↪ Sérigraphie - Impression
 Cadeaux d'entreprises
- F.I.D. Broker**
 ZA Les Terrages
 ↪ Déstockage informatique : vente matériels et consommables
- LM Performance**
 ZA Les Terrages
 ↪ Commerce d'automobiles neuves et d'occasion
- SEMBLANÇAY**
Boucherie Charcuterie Barrault
 M. et Mme BARRAULT
 1 avenue des Tilleuls
 ↪ Boucher charcutier
- Apiculteur Berthelot**
 Yannick BERTHELOT
 Pièce de la Forêt
 ↪ Apiculteur

Contact : Stéphanie Bellanger
 02 47 29 81 08

Les budgets

Le budget général 2009 présente un fléchissement très net du résultat de clôture. Après s'être établi à 1 164 361 € en 2008, il s'établit à seulement 675 068,47 € en 2009, soit -42 %, malgré l'apport d'un emprunt de 500 000 € pour la salle culturelle. Ceci s'explique par l'ampleur des investissements réalisés en 2009 : la salle culturelle «Les Quatre Vents» à Rouziers-de-Touraine, la salle arts et musique «Le Carré des Arts» à Neuillé-Pont-Pierre, et les deux salles de tennis couverts à Charentilly et Sonzay. La part des aides de nos partenaires institutionnels (l'Etat, le Conseil Régional et le Conseil Général) diminue d'année en année. Dans le même temps, il faut noter

une augmentation des charges de fonctionnement à hauteur de 2,76 % et une baisse des recettes de 0,5 %, ce qui lamine régulièrement, et ce depuis deux ans, nos résultats et donc notre capacité à investir dans de nouveaux équipements. Ce constat nous conduit à plus encore contrôler les dépenses et à prioriser les choix des investissements.

Le budget des déchets ménagers se maintient à un niveau convenable, les dépenses doivent être intégralement couvertes par le produit de la redevance. C'est la règle sur les budgets de services. Le budget des Zones d'Activités, malgré les investissements engagés sur

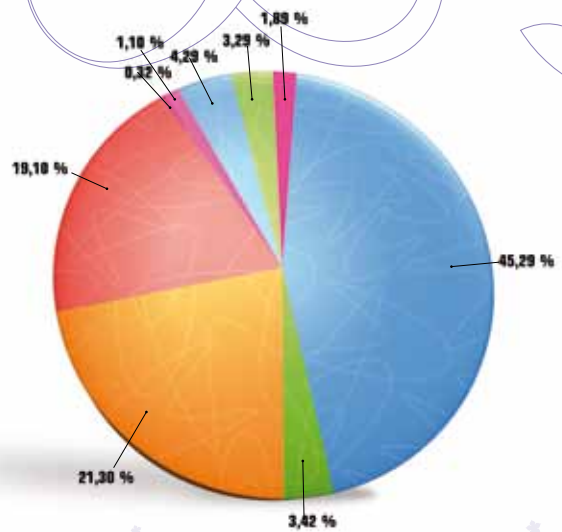
la zone de Semblançay, clôture en positif.

Le budget de la zone POLAXIS voit son déficit passer de 1 509 408 € en 2008 à 527 936,42 € en 2009, en partie du fait de la réalisation d'un emprunt à hauteur de 600 000 €.

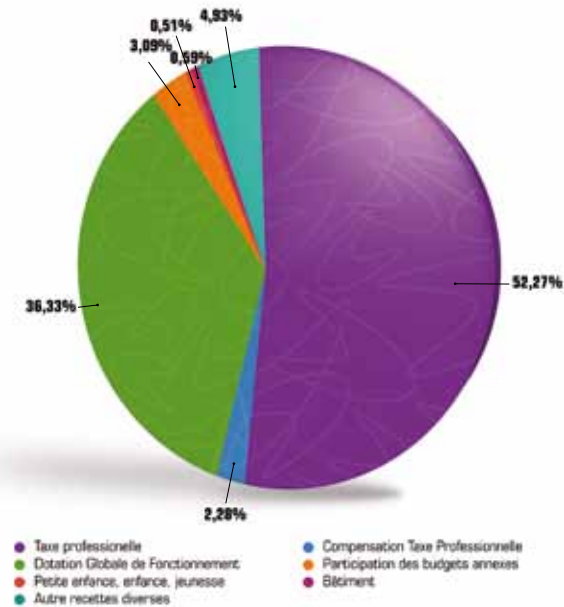
L'ensemble de ces budgets a été élaboré en lien avec la commission des finances, puis présenté au bureau constitué des maires de la Communauté de Communes, et ensuite validé par les conseillers communautaires lors de la réunion du conseil consacrée aux votes des budgets.

Claude Cormery
Vice Président,
et la commission

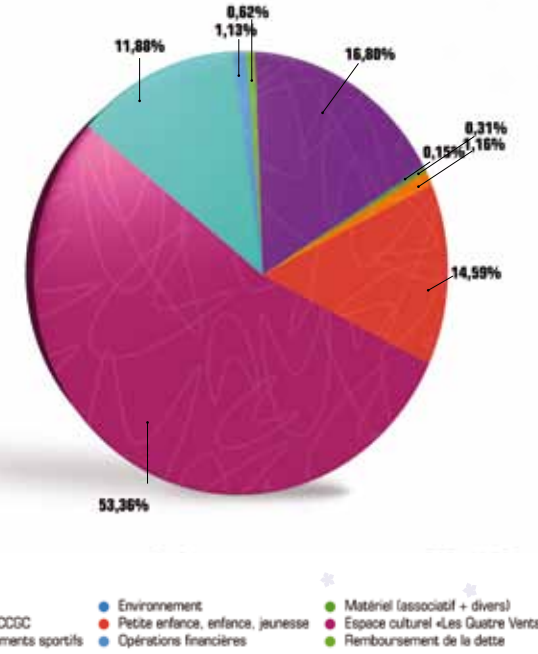
**Budget Général :
Dépenses de fonctionnement
réalisées en 2009
1 617 015,45 €**



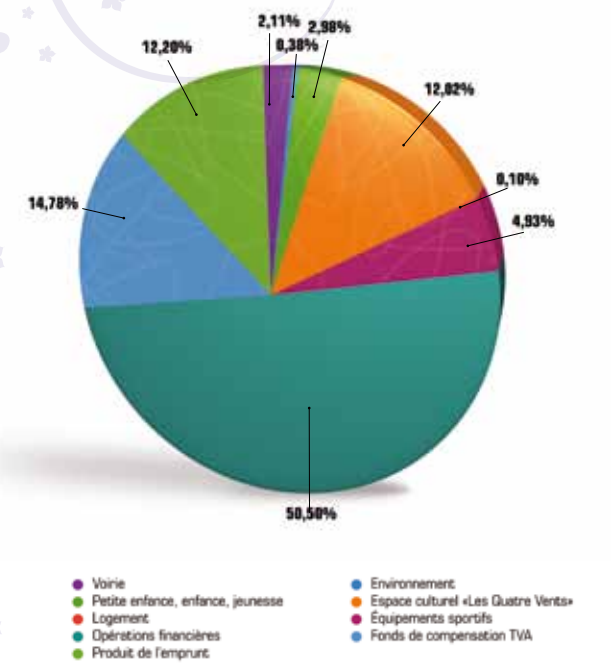
**Budget Général :
Recettes de fonctionnement
perçues en 2009
2 358 537,67 €**



**Budget Général :
Dépenses d'investissement 2009
réalisées en 2009
3 401 888,31 €**



**Budget Général :
Recettes d'investissement 2009
perçues en 2009
4 096 703,87 €**



Comptes Administratifs 2009

	Section de fonctionnement		Section d'investissement		Résultat de clôture résultat 2009 + reprise des résultats des exercices précédents
	Dépenses	Recettes	Dépenses	Recettes	
Budget Général	1 617 015,45 €	2 358 537,67 €	3 401 888,31 €	4 096 703,87 €	+ 675 068,47 €
Budget des déchets Ménagers	1 324 896,11 €	1 246 092,03 €	52 731,32 €	46 635,25 €	+ 247 294,26 €
Budget des Zones d'activités	2 006 701,93 €	2 146 276,36 €	1 965 815,90 €	2 019 981,46 €	+ 91 599,86 €
Budget de la ZAC Polaxis	2 874 579,08 €	3 379 790,66 €	2 840 153,91 €	3 331 062,42 €	- 527 936,42 €
TOTAL	7 823 192,57 €	9 130 696,72 €	8 260 589,44 €	9 494 383,00 €	

Sur le chemin de la voirie

“ Les réparations de fissures vont être réalisées sur toutes les voies communautaires au printemps pour en assurer la pérennité. ”

La réorganisation de la Direction Départementale de l'Équipement en 2009 (aujourd'hui DDT) a fait que la maîtrise d'œuvre des travaux de voirie communautaire n'était plus assurée.

Cette maîtrise d'œuvre est nécessaire pour nous apporter une expertise technique dans nos travaux (connaissances et savoir-faire que les élus ne maîtrisent pas toujours). Son rôle était également de contrôler

en totalité les chantiers, de vérifier les quantités mises en œuvre, la qualité du travail réalisé, tout cela pour une plus grande maîtrise des coûts.

Suite à une procédure d'appel d'offres, le cabinet «Géo-plus» a été retenu pour la maîtrise d'œuvre (planification et suivi des travaux d'entretien des voiries d'intérêt communautaire) et l'entreprise «Colas» pour la réalisation des travaux, chacun pour une durée de trois ans et cela depuis le début de l'année 2009.

Ces choix ont ensuite été validés par le Conseil Communautaire.

En 2009, les finances de la Communauté de Communes ont permis de réaliser des travaux de voirie à hauteur de 500 000 € TTC. Ce budget a aussi servi à rémunérer les différents intervenants cités auparavant pour leurs missions respectives en plus des travaux.

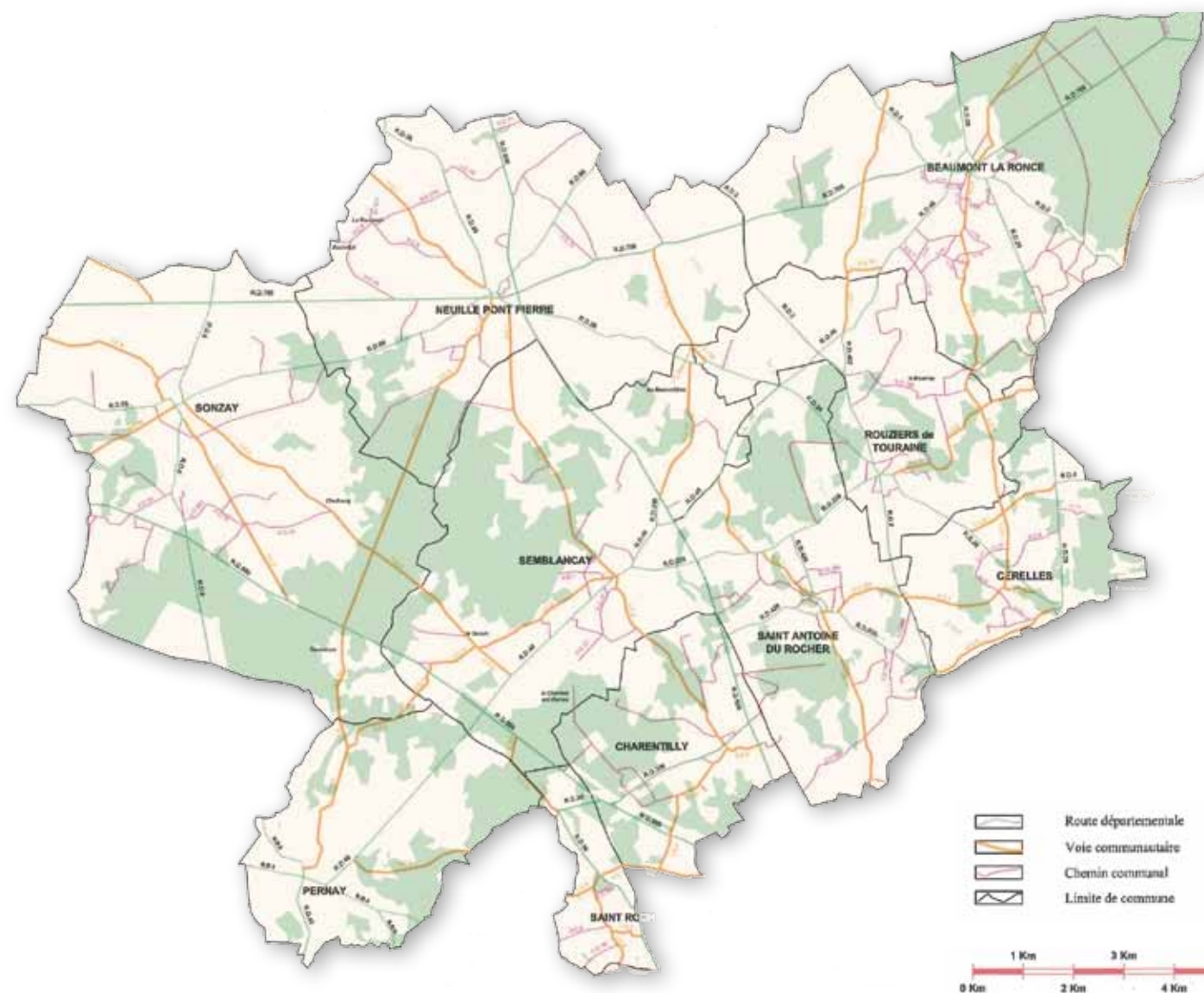
Pour 2010 les prévisions de budget sont de 455 000 € TTC. Ce budget va être affecté à la réfection des chaussées sachant que celles-ci ont beaucoup souffert pendant l'hiver. Les voiries programmées l'an passé, validées par notre maître d'œuvre, mais qui n'ont pu être réalisées le seront en priorité dans le programme 2010. D'autres travaux auront lieu sur des voies d'intérêt communautaire avec pour critères d'interventions, soit un degré d'urgence identifié par la maîtrise d'œuvre, soit sur proposition de vos élus siégeant à la commission voirie de la Communauté de Communes de Gâtine et Choisilles.

Les réparations de fissures vont être réalisées sur toutes les voies communautaires au printemps pour en assurer la pérennité.

La commission voirie et moi-même vous souhaitons «Bonne Route»...

Pour la Commission

Alain ANCEAU



Etat des lieux

Quelques chiffres...

Les voiries concernées sont (montants HT) :

CERELLES :

VC n°3 : 15 084,90 € HT (1^{ère} partie de cette VC réalisée fin 2009).
 VC n°5 (Langennerie – Le Gué des Prés) : Les 500 premiers mètres (très dégradés et présentant un danger pour les usagers) : → 41 040,96 € HT
 VC n°6 (de la VC1 à la RD29) : → 48 861,38 € HT

CHARENTILLY :

VC n°3 (Rue de l'arche) : → 6 279,70 € HT

St ROCH :

VC n°4 (Rue des Aubuis, rue de la Bordezière et rue de la Gentilhommière) : → 8 096,90 € HT.

SEMBLANCAY :

VC n°6 : → 2 955,74 € HT.
 VC n°11 (Le Serrain) : → 119 174,05 € HT.

SONZAY :

VC n°4 : → 10 529,23 € HT.

Pontage de fissures :

PERNAY VC4, CERELLES VC3, BEAUMONT la RONCE VC15, CHARENTILLY VC1, SEMBLANCAY VC5 → 2 375,00 € HT.

AXE : CERELLES VC1, ROUZIERIS de TOURAINE VC9, BEAUMONT LA RONCE VC4 → 26 608,00 € HT.

AXE : SEMBLANCAY VC5, CHARENTILLY VC1 → 17 462,03 € HT.

AXE : SEMBLANCAY VC300, PERNAY VC12, St. ROCH VC5 → 74 497,55 € HT.

Soit un total de : 372 965,44 € HT pour les travaux
Maîtrise d'œuvre Géoplus (3%) : 11 188,96 € HT

Soit : **372 965,44 euros HT**
 (pour les travaux)

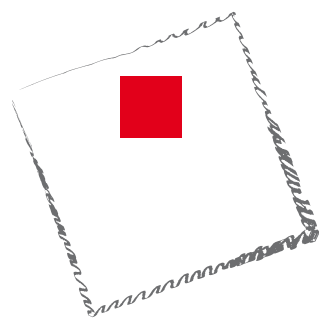
+ 11 188,96 euros HT
 (Maîtrise d'œuvre Géoplus (3%))

= 384 154,40 euros HT

arrondi à **400 000 euros HT**
 afin de conserver une réserve financière en cas d'imprévus.



Ecole de musique Le Carré des Arts



Carré des Arts

Depuis la rentrée de septembre 2009, l'école a intégré de nouveaux locaux à Neuillé-Pont-Pierre, mis à disposition par la Communauté de Communes de Gâtine et Choisilles : « **Le Carré des Arts** ».

Ce nom lui a été donné en partie à cause de sa forme géométrique plutôt contemporaine, de ses carrés rouges en façade et du nom donné à une des premières notations musicales : le carré. Alliance de l'Histoire et de la modernité pour un univers musical en perpétuelle évolution. Les murs résonnent du lundi au samedi de mélodies diverses, de sons musicaux en devenir et de rires d'enfants, d'adolescents, de très grands adolescents. L'équipe pédagogique s'y sent bien et nos petits musiciens en herbe sont heureux de se retrouver au « Carré ».

Quelques chiffres

Cette année, l'Ecole de Musique se compose de **150 élèves**. Ils bénéficient de **51 heures de cours** individuels d'instruments de musique, de 12h15 de Formation Musicale et de 1h30 d'Éveil Musical. Les élèves jouent de **14 instruments** : batterie, saxophone, clarinette, violon, technique vocale, guitare électrique, guitare basse, accordéon, harmonica, synthé, guitare classique, piano, trombone et flûte traversière.

Mais ils peuvent également choisir de partager leur musique. Ils intègrent alors selon leur choix, l'atelier de musiques actuelles, l'atelier percussion, l'orchestre de guitare, l'ensemble de flûtes et de clarinettes, la chorale enfant ou la chorale adulte. L'équipe en place se compose de 13 professeurs, 2 coordinatrices, une femme de ménage, et enfin, un conseil d'administration et un bureau. Car n'oublions pas qu'une association, c'est avant tout une équipe de bénévoles.

L'Ecole reçoit également le soutien de la Communauté de Communes de Gâtine et Choisilles, de la Com-

munauté de Communes de Racan et du Conseil Général.

Diverses manifestations sont organisées tout au long de l'année, dont certaines ouvertes au public. Ainsi, en janvier vous avez pu assister à « La soirée autour des professeurs » à Chemillé-sur-Dême et en mars à la « Scène ouverte » à Beaumont-la-Ronce.

Le samedi 17 avril, une production de l'école de musique avec le spectacle des « 4 filles » : voyage en Francophonie. Celui-ci a eu lieu à la salle Armand Moisant (Neuvy-le-Roi).

La soirée annuelle de l'école s'est déroulée sur le thème du « Cabaret – Music Hall » le samedi 8 mai à la salle des Fêtes de Neuillé-Pont-Pierre.

Enfin, si vous souhaitez plus d'information n'hésitez pas à nous contacter par mail edm-npp@lecarredesarts.fr ou par téléphone au 02 47 24 75 30, Eleanor vous répondra le mercredi de 10h00 à 18h30 et Patricia le fera le vendredi de 14h00 à 18h30.

Catherine Demoussis-Boutard
 Présidente de l'école de musique des cantons
 de Neuvy-Neuillé



De nouveaux espaces de loisirs : 2 tennis couverts

Salles de tennis couverts de Sonzay et Charentilly : Les salles sont aujourd'hui terminées. Les réceptions techniques ont été faites. Les dates des inaugurations ne sont pas encore fixées. Des réunions préparatoires pour l'organisation de l'occupation de ces salles ont eu lieu. Elles sont mises à disposition des associations via la remise de badges par les mairies.

DEPENSES		RECETTES	
	Montant TTC	Organisme	Montant TTC
Etudes		Conseil Général	172 000
Ingénierie	818 387	Conseil Régional	164 000
Travaux		Fédération de tennis	16 000
		Fonds de compensation TVA	105 938
sous total	818 387	sous total	457 938
		Solde CCGC	360 449



Michel SIMIER
 et la commission

INAUGURATION

C'est avec plaisir que nous avons inauguré cette salle culturelle, outil unique sur notre territoire de Gâtine et Choisilles qui, au bout de 5 ans de réflexion et construction s'ouvre à vous aujourd'hui.

Elle a eu lieu en présence de nombreux représentants locaux, départementaux et régionaux, à savoir :

- Monsieur le Sénateur Dominique Leclerc
- Monsieur Joël Pélicot, suppléant de M. Philippe Briand, Député
- Monsieur Dominique Lachaud, Vice-Président du Conseil Général et conseiller général du canton de Neuillé Pont Pierre,
- Monsieur Patrick Bourdy, Vice Président du Conseil Général en charge de la culture, des grands événements et de la communication, représentant de Mme Claude Roiron excusée ;
- Madame Isabelle Gaudron, Vice-Présidente du Conseil Régional, déléguée à la culture ;
- Madame Martine Salmon, Conseillère Régionale, représentante de la Région pour le territoire du Pays Loire Nature Touraine, Maire adjointe à Montlouis sur Loire ;
- Monsieur Henri Zamarlik, Président du Pays Loire Nature et conseiller général du canton de Neuvy Le Roi,
- Les Vice-Présidents et élus de la communauté de communes et du territoire
- Et bien sûr : les Maîtres d'œuvre, entreprises, responsables d'associations, agents de la communauté de communes, voisins...

Seul Monsieur le Préfet était excusé.



Gérard MARTINEAU,
Président

Les Quatre vents



L'espace culture "Les Quatre Vents" à Rouziers de Touraine



La Scénoféerie

Tout d'abord des membres de l'association Jacques De Beaune, acteurs de la Scénoféerie de Semblançay ont accueilli les invités avant que le ruban traditionnel ne soit coupé.

Ecole de musique de Neuillé - Neuvy

Ensuite nous avons accueilli la chorale d'adultes composée d'élèves et professeurs en lever de rideau des Volo. Pendant le pot de l'amitié, nous avons partagé un moment musical avec les élèves de l'école de flûtes.



Les parrains

Pour le parrainage de cette salle, nous avons sollicité le Groupe « VOLO », dont les 2 principaux acteurs sont les frères VOLOVITCH - Frédéric et Olivier - originaires de Saint-Antoine-du-Rocher. Ils ont grandi en Touraine et tracé leur route dans le paysage musical de la nouvelle chanson française. Ils se sont rapidement imposés parmi les acteurs les plus talentueux de leur génération. Ils ont sorti leur 4^e album en septembre dernier et passent notamment dans de grandes salles parisiennes.

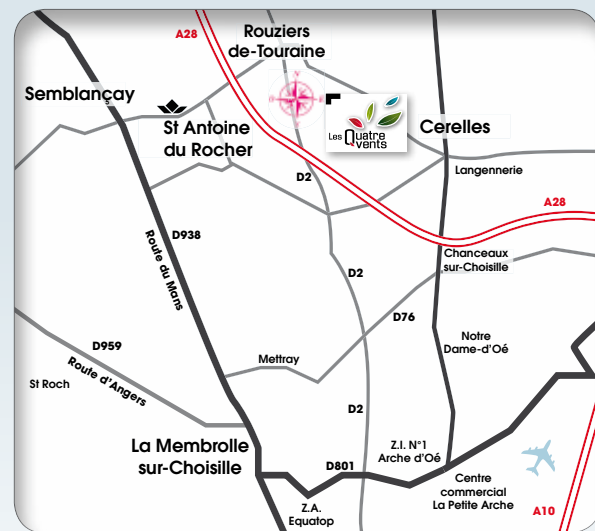


Les travaux



Les travaux se sont déroulés dans des conditions météo souvent peu favorables... Quelques difficultés également avec diverses entreprises...

Merci au Maître d'œuvre, Monsieur Leborgne Architecte à Nantes, ainsi qu'à toutes les entreprises (22 lots). Egalement un grand merci aux élus qui ont suivi le chantier pratiquement chaque semaine, en particulier Monsieur Chesneau Roger.



Espace culturel Les Quatre Vents
 "Les Blandiers" 37360 Rouziers-de-Touraine
 Coordonnées GPS : 47° 30' 12"N, 0° 39' 7"E

Combien ça coûte ?

Il est à noter qu'au titre des investissements, environ 130 000 € seront nécessaires en 2010 afin de finaliser les travaux avec notamment l'agrandissement du parking et des équipements indispensables au bon fonctionnement de cet équipement et à la sécurité.

Pour le fonctionnement de cet Espace Culturel, un budget annexe a été mis en place. Il s'équilibre en recettes et dépenses à 253 000 €, avec une participation du budget général de la Communauté de communes de 196 665 €.

DEPENSES		RECETTES	
Montant TTC	Organisme	Montant TTC	
Acquisition de terrain	Région centre	681 650	
Etudes	Conseil Général	345 508	
Ingénierie	Etat - D.G.E.	26 750	
Travaux	Leader	14 000	
	Ademe	40 250	
	Fonds de compensation TVA	410 000	
sous total	sous total	1 518 158	
3 165 000	Solde CCGC	1 646 346	



Un son irréprochable !

De l'avis de tous, artistes et spectateurs, l'acoustique de la salle est de très bonne qualité.

La location

Ce nouveau lieu de spectacle haut en couleurs, accessible à tous peut accueillir tous types d'évènements, tels que vos séminaires, assemblées générales, conférences, repas, réunions ou actions des Comités d'Entreprises etc... A votre disposition : Des salles modulables d'une surface maximale de 259 m² équipées de matériel scénique, d'une régie mais également d'un écran pour vos projections... avec une capacité d'accueil allant jusqu'à 779 personnes selon les configurations.

Vous pouvez ajouter les équipements suivants : une scène de 112 m², des loges, des gradins, un espace bar, et un office (pour vos repas ou buffets)...

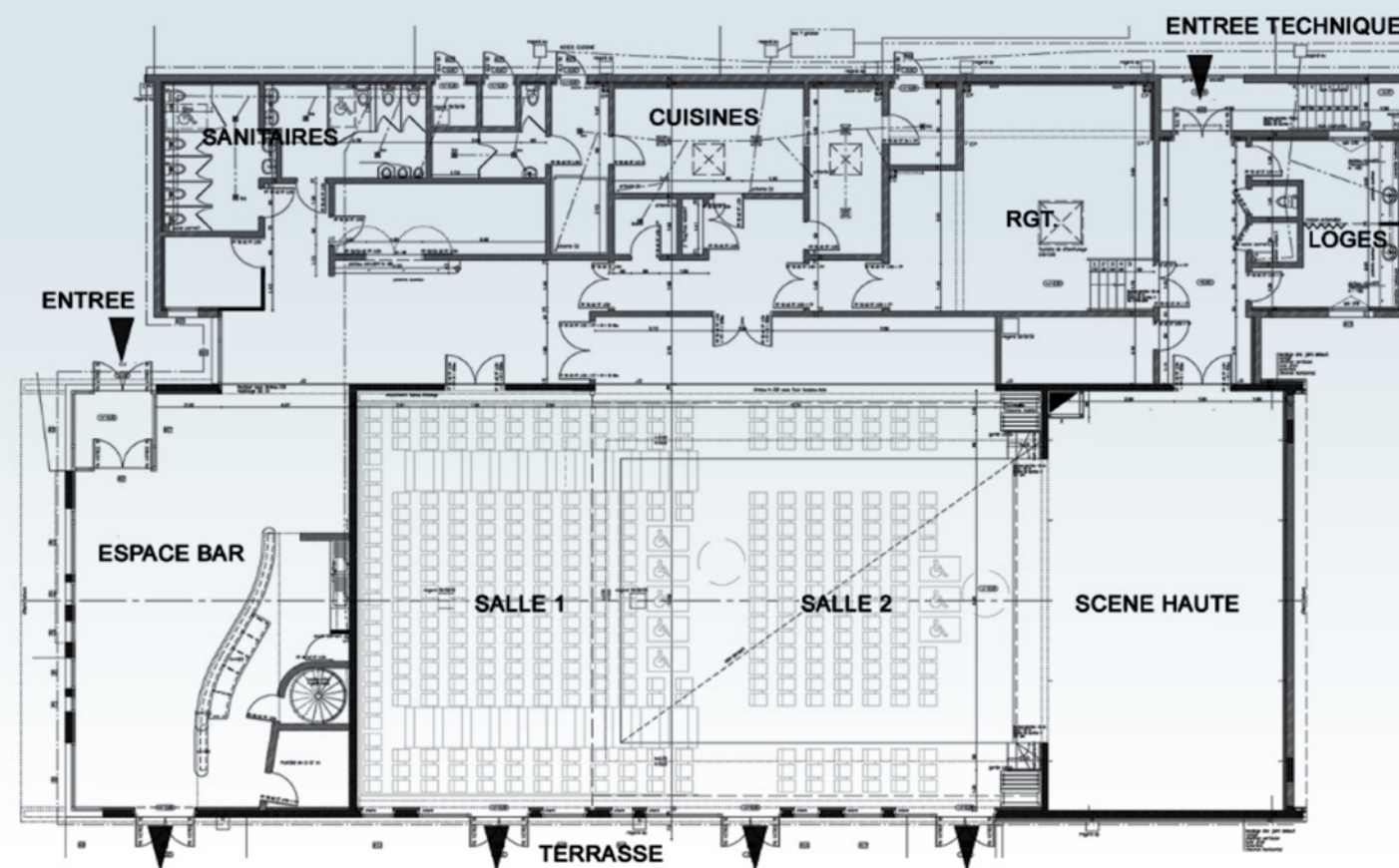
Toute l'équipe est à votre disposition pour vous aider à organiser vos projets que vous soyez une entreprise, une association, un particulier...

VISITES SUR RENDEZ-VOUS

Besoin d'un devis ou de plus d'informations ?
 Contactez Marianne au 02 47 29 83 80 ou par mail serviceculture.ccgcd@orange.fr

La programmation

Cet espace culturel doit vivre avec votre énergie, vivre avec le sens que vous donnez à vos actions culturelles, vivre dans l'esprit de responsabilité qui sera le vôtre pour que cet outil - qui a un coût partagé de tous - soit au mieux de ses potentialités et de ses performances.



Pour permettre l'accès des spectacles à toute la population, les tarifs sont volontairement bas.



La culture pour tous !

Pour les grands, pour les petits, du classique, pop rock ou encore du théâtre, notre programmation se veut à portée de tous et surtout de tous les goûts !

Programme culturel

Les Dièses

Chanson française du monde
 ven. 28 mai 20:30
 tarifs : 10 € / 8 €

L'ensemble Philidor

Musique classique
 ven. 18 juin 20:30
 tarifs : 14 € / 12 €

Je suis (Cie Théâtre à Cen)

Théâtre
 ven. 24 septembre 20:30
 tarifs : 11 € / 9 €

Jil is Lucky

Pop-rock
 ven. 15 octobre 20:30
 tarifs : 14 € / 12 €



49 Swimming Pools

Pop-rock
 ven. 5 novembre 20:30
 tarifs : 10 € / 8 €

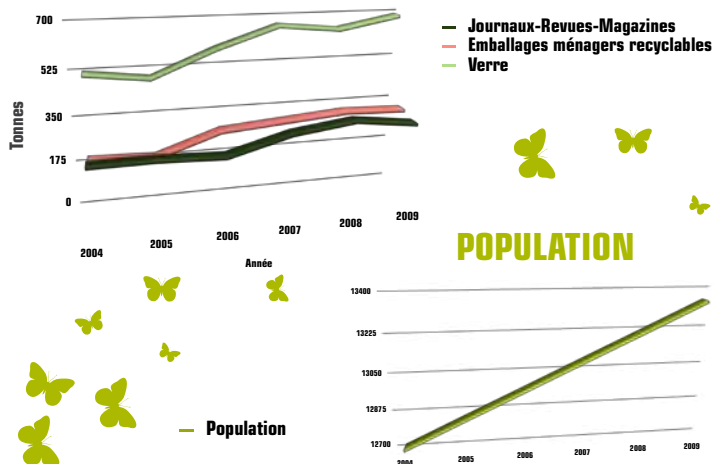
Lettre au fils

(Cie Théâtre Lamparo)
 Théâtre
 ven. 3 décembre 20:30
 tarifs : 10 € / 8 €

Et l'environnement ?

L'environnement est une des compétences de notre communauté de communes. Dans ce domaine qui est vaste, nous avons commencé il y a maintenant dix ans par la mise en place de la collecte sélective. Après les nombreuses réunions nous avons été un peu précurseurs, car il y a dix ans, le tri, le recyclage et la diminution des tonnages d'ordures n'étaient pas une préoccupation majeure. Il n'y avait pas la même prise de conscience qu'aujourd'hui. Pourtant il faut vous féliciter car c'est malgré quelques réticences une réelle réussite. Voici quelques chiffres qui parlent d'eux-mêmes

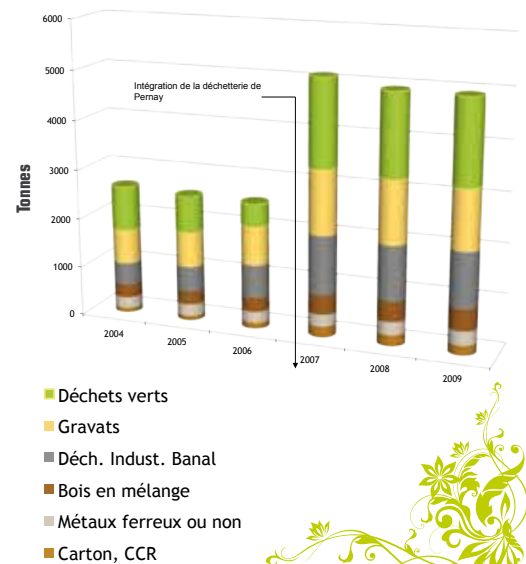
DECHETS MENAGERS



Afin de réduire encore le tonnage de nos ordures ménagères, la possibilité de compostage individuel a été proposée. Nous avons à ce jour distribué des composteurs à presque 800 foyers sur les 5 300 que compte la communauté de communes. Cela permet d'évacuer les déchets biodégradables de cuisines, mais aussi certains résidus de jardinage, tout en fabricant du compost (ou terreau) pouvant être réintroduit dans le jardin.

BRAVO car si l'on compte ceux qui ont fabriqué leur propre composteur et ceux qui compostent en tas à l'air libre, nous devons ne pas être loin du quart des foyers. Cela évite de consommer du gasoil pour collecter des déchets en grande partie constitués ... d'eau !!

DECHETTERIES



Ces chiffres sont la preuve de votre implication dans l'élimination des déchets ! Nous sommes allés plus loin avec la mise en place de la déchetterie, qui elle aussi favorise le recyclage. Même si tout n'est pas parfait, ce sont des tonnages très significatifs qui y sont déposés et triés, là encore les chiffres parlent d'eux-mêmes !

FELICITATIONS

FELICITATIONS nous ne pouvons qu'inciter les réfractaires, et il y en a encore, à nous aider à faire encore mieux !!!

Quelques pistes :

Les sacs jaunes que vous pouvez retirer en mairie doivent être présentés à la collecte quand ils sont pleins. Trop de sacs sont présentés à moitié vides alors que les matériaux qui sont à l'intérieur sont inertes, donc ne risquent pas de pourrir ou de se décomposer. Il est donc assez simple de conserver son sac jusqu'à ce qu'il soit plein.

Contrairement à certaines idées reçues, il n'est pas du tout obligatoire de sortir son sac jaune chaque semaine.

Pour les papiers et cartons merci de les ficeler et par temps de vent et de pluie de mettre dessus votre sac poubelle ou sac jaune.



L'environnement ne se cantonne pas uniquement aux déchets. Bien d'autres sujets sont en réflexion et doivent là encore être appliqués individuellement et collectivement :



La diminution des produits phytosanitaires et en particulier les désherbants qui, s'ils nous facilitent la vie, à la longue la polluent en pénétrant dans les sols, voire dans les nappes phréatiques. De nombreuses molécules ne sont aujourd'hui plus commercialisées ! Ce n'est pas pour rien ! Nous devons dans les collectivités montrer l'exemple. Le paillage des massifs en est un, et nous réfléchissons à la possibilité de stockage des branchages des communes pour pouvoir les broyer et ainsi produire notre propre paillage. **Le paillage a l'avantage d'empêcher la prolifération des mauvaises herbes mais aussi de maintenir l'humidité donc de limiter l'arrosage.**

Nous devons dans les collectivités montrer l'exemple.



L'éducation des jeunes aux enjeux d'aujourd'hui et de demain, la sensibilisation à la nature et à l'environnement font aussi partie de notre mission, car ce sont ces générations qui feront l'écologie de demain ! C'est pourquoi en collaboration avec les municipalités et les écoles, nous leurs proposerons des interventions dans différents domaines.



Enfin pour les poubelles en général, ne les sortez pas deux jours avant, car il est évident que cela peut attirer les animaux (chiens, chats, renards ...) Nous savons qu'en fonction du jour et de l'heure de collecte il n'est pas facile de les sortir le matin même. Et c'est un sujet qui anime déjà nos réflexions pour l'avenir.



Les Rouchoux

Nous rappelons que la communauté est propriétaire d'un site naturel d'une quarantaine d'hectares fait de prairies, de bois, d'un étang et d'une zone humide « Les Rouchoux » sur la commune de Semblançay où il est possible de se promener à loisir et souvent y faire des rencontres animalières tout en s'enivrant de nature. Ce site est traversé par un chemin de randonnée qui relie et parcourt nos dix communes. Vous pouvez trouver une pochette regroupant les plaquettes et plans de ces chemins à la communauté de communes pour 3 €.

«se promener à loisir et souvent y faire des rencontres animalières»

Bien d'autres idées germent grâce à l'ensemble des membres des commissions qui amènent leurs idées et projets afin de nous permettre d'avancer dans ce vaste champ d'activité qu'est l'environnement ! **Nous en sommes tous responsables et chaque action individuelle est une avancée pour nous tous.**

Pour la commission environnement
 Antoine TRYSTRAM, Vice Président

Ram : un relais en hausse

Depuis sa création en janvier 2008, le RAM (Relais Assistantes Maternelles) a vu sa fréquentation progresser, et le nombre de contacts augmenter.

Le RAM est devenu, aussi bien pour les Assistantes maternelles que pour les parents, le repérant, le lien où l'on va chercher l'information, l'aide administrative, les démarches à faire pour devenir Assistant(e) maternel(le), ainsi qu'un lieu de rencontres entre adultes et enfants par le biais des animations.

Les actions menées en 2009 :

- Continuité des permanences pour répondre aux questions des différents publics concernés (Parents, assistantes maternelles, candidat à l'agrément) et pour favoriser les relations entre les parents et les assistantes maternelles :
- dans toutes les communes du territoire,
- au siège de la Communauté de Communes sur rendez vous,
- par téléphone ou par mail.

■ Animations pour les assistantes maternelles et les enfants qu'elles gardent : les « Jeux et Rencontres » ont lieu une fois par mois et par commune de 9h15 à 11h15. Sont proposées des activités de type bricolage, motricité, découverte de nouveaux jeux et jouets...

■ Animations pour les parents et leurs enfants : les « Ateliers Parents

Enfants » ont lieu une fois par mois, le mercredi matin à partir de 9h30. Vu le nombre croissant de participants, une réflexion est menée pour proposer cet atelier tous les 15 jours à partir de début 2010, dans 2 communes différentes du territoire.

Ces animations permettent aux adultes et aux enfants de se rencontrer dans un autre cadre. Elles ont différents objectifs comme la socialisation des différents publics les fréquentant, l'éveil de l'enfant par le jeu, le partage d'un moment convivial entre adultes et enfants...

L'intervention du LUDOBUS des PEP 37 est sollicitée. Il propose des activités différentes comme le toboggan ou rouler dans la piscine à balles, jouer avec une cuisinière à leur taille...



Sont également proposées :

Des réunions à thèmes : « La bienveillance et la bientraitance »... Des thèmes sont en cours de réflexion pour les prochaines réunions comme le sommeil.

Des animations plus particulières comme des spectacles ou des fêtes de Noël, de fin d'année, « animation pique-nique »...

Contact :

RAM de Gâtine et Choisilles
Le Chêne Baudet
37360 St Antoine du Rocher

Animatrice :

Laurence LERAY
02 47 29 81 09
06 07 49 92 36
ram.ccg@achil.fr

Théâtre Billenbois

La saison culturelle jeune public « PUBLIC EN HERBE », organisée par le Théâtre Billenbois en partenariat avec la Communauté de Communes, a proposé cette saison, 3 spectacles :

Pour les 2 premiers spectacles présentés, nous avons reçu environ 175 spectateurs, allant de 1 an à 77 ans !

Actions réalisées en 2009-2010

Le 18 octobre 2009 à Semblançay

L'Association Mélomaniaque avec le spectacle musical : « O.S.N.I, Objets Sonores Non Identifiés... ». Un spectacle théâtral et musical, un subtil mariage entre le son, la lumière, la poésie et le rêve...



Le 31 Janvier 2010 à Neuillé Pont Pierre

La Compagnie Groupe Noces avec le spectacle de danse : « Du Sirop dans l'eau ». A travers un chemin ludique et poétique, ce spectacle donne à voir les fondamentaux de la danse contemporaine à un public d'enfants. Un va et vient entre matière chorégraphique, manipulation d'objets et projection d'images alimente le propos.



Le 28 Mars 2010 à Rouziers de Touraine

La Compagnie Lili Desastres avec le spectacle de théâtre d'objets : « Plein de (petits) rien ». Il s'agit de la journée consacrée à la petite enfance dans le cadre de « Public en Herbe ». Une invitation au voyage, celui des petits riens... Invitation à divaguer, à méditer, à contempler. Un théâtre intime pour les tous petits enfants. Ne pas chercher le fil d'une histoire, des bobines il y en a dix mille. A chacun la sienne, à chacun le fil de ses propres sensations.



Le Jumelage Pologne, Allemagne, Italie

2009 : Année Européenne au sens large avec en mai, la réception de nos amis allemands, programme allégé, visite de Candès St Martin, Fontevraud, Gabare et pique-nique et temps libre le 2^e jour.

En Juin : Signature officielle du jumelage avec Kramsk en Pologne (délégation de 10 personnes),

En Juillet : Soutien logistique au camp d'ados

En Octobre : Réception d'une délégation de 20 polonais découverte de notre région et échanges.

2010 : Mars, poursuite de nos échanges avec délégation de 5 personnes à Bonito (Italie), pour étudier la continuité de notre jumelage,

En Mai : Voyage en Thuringe (Allemagne) du 13 au 16

En Août : Invitation de 4/5 jeunes à Bonito

En Octobre : Délégation de 10 personnes à Kramsk (avec chasseurs)

Si vous souhaitez nous rejoindre, contactez nous :
reysadr@wanadoo.fr
braultlaurent18@aol.com
06 75 09 33 75

La Scénoféerie

Il y a plus de vingt ans, la création de notre spectacle son et lumière était avant tout un projet éducatif, il prit au fil des années une dimension sociale et culturelle incontestable.

Nous comptons à ce jour 550 figurants, dont les jeunes du centre médico-éducatif de la source, qui participent au plus beau des spectacles de la région.

Beaucoup de nos figurants habitent la communauté de communes et viennent également de toute l'agglomération tourangelle.

« 550 figurants, dont les jeunes du centre médico-éducatif de la source »

L'année 2009 a été un franc succès : 12 000 spectateurs sont venus applaudir notre spectacle. Les habitants locaux nous sont fidèles et nous amènent chaque

année de nouveaux spectateurs. Cette année encore nous leur offrons la possibilité de venir nous voir, à tarif réduit tout au long de la saison.

Cet été, venez applaudir cette magnifique fresque historique de Touraine.

La présidente de l'association Jacques de Beaune
Mme Martine GIRAUD.

Tournoi du Fair Play

C'est dans une ambiance sportive, détendue et sympathique, que s'est déroulé le tournoi du Fair Play organisé par la Communauté de Communes de Gâtine et Choisilles et les co-présidents des clubs de Neuillé-Pont-Pierre et Semblançay, sur le stade de Neuillé-Pont-Pierre le samedi 29 août 2009.

Les joueurs des différentes communes dont une jeune fille (récompensée d'ailleurs pour ses qualités de joueuse par une coupe) ont donné le meilleur d'eux-mêmes tout l'après-midi afin de faire de cette journée un vrai moment de plaisir pour toutes les personnes présentes. Ce tournoi s'est terminé autour d'un pot de l'amitié accompagné des grillades estivales. Tout le monde a pu apprécier la présence de nombreux élus de l'ensemble des communes conviées.

Le vainqueur du trophée du Fair Play est le club de Rouziers-de-Touraine.

Le classement définitif est le suivant :

- 8- Charentilly
- 7- Reste du monde
- 6- Beaumont la Ronce
- 5- Saint Roch
- 4- Sonzay
- 3- Rouziers-de -Touraine
- 2- Pernay
- 1- Neuillé/Semblançay



Renseignements et réservations :

- www.scenofeerie.fr
- mail : contact@scenofeerie.fr
- Office de Tourisme de Langeais
Tél. : 02 47 96 58 22

Dates de spectacles en 2010 :

- Juin** : samedi 26.
- Juillet** : samedi 03, samedi 10, mardi 13, samedi 17, vendredi 23, samedi 24, vendredi 30, samedi 31.
- Août** : vendredi 06, samedi 07, vendredi 13, samedi 14.

Le Service Jeunesse poursuit son action en direction des adolescents du territoire. Celui-ci vise à proposer aux jeunes âgés de 13 à 17 ans une variété d'animations, et de les impliquer au mieux dans les activités.

Service jeunesse 13 - 17 ans



Les petites vacances... 2009

Un grand choix d'activités est proposé pendant les petites vacances scolaires. L'accueil souhaite prendre en compte les souhaits des jeunes qu'ils expriment chaque fin de journée lors des « zévals ». Ainsi l'équipe pédagogique peut ajuster les programmes et diversifier les propositions.

Les activités de 2009

Des ateliers créatifs et artistiques : scrapbooking par le net, film d'animation, arts du cirque, percussions brésiliennes.

Des jeux ludiques : jeux vidéo, jeux de société, poker, warhammer, loup garou, karaoké.

Des sorties : au cinéma suivi d'un débat, bowling, patinoire...

Des activités sportives : grimpe dans les arbres, tir à l'arc, kin ball, pétéka, sports collectifs, jeux de piste à Tours, canoë, kart...

Programme Form'ados juillet 2010

Lundi 5 au vendredi 9 juillet :

Camp accro branche (120 € par personne la semaine) ou

Camp arts du cirque (120 € par personne la semaine)

Lundi 19 au vendredi 23 juillet :

Séjour court métrage (120 € par personne la semaine) ou

Séjour sportif (120 € par personne la semaine)

Lundi 26 au vendredi 30 juillet :

Camp canoë (120 € par personne la semaine).

» **Date limite d'inscription : avant le 24 juin 2010.**

Contacts : Isabelle BEAUDEAU : 02 47 29 81 02 (informations sur la programmation)

Solenne GIBERT : 02 47 29 81 06

animation-ccgc@wanadoo.fr

Les activités de juillet



Trois séjours ont été proposés pendant l'été 2009 pour ainsi permettre aux jeunes de se retrouver entre amis, rencontrer d'autres jeunes et vivre pleinement les joies de la vie en collectivité.

Le séjour itinérant en roulotte à permis à 20 jeunes de parcourir le territoire pendant cinq jours, soutenus et accompagnés par deux chevaux et Marie Claire de « Touraine en roulotte ». Les jeunes ont ainsi eu l'occasion de s'initier aux arts du cirque et aux percussions brésiliennes au cours de cette semaine avec Thomas de la Compagnie

Détours de Rue et de Lucien de l'association Karnavage ainsi que les animatrices Méline et Claire. La fin de semaine a fait l'objet d'une représentation derrière la Mairie de Semblançay devant un public de parents, adultes, jeunes handicapés...



Le séjour de grimpe dans les arbres

a été pour 12 jeunes une expérience unique d'immersion dans la forêt pendant une semaine. Accompagnés de Thomas et Cédric de Canopée Enchantée et de deux animatrices (Méline et Pauline), les jeunes ont pu ainsi acquérir les gestes premiers de la grimpe mais aussi de participer à la mise en place du campement (hamacs), des installations communes (toilettes sèches et douche solaire)...



Le séjour de descente en canoë de la Loire :

16 Jeunes ont descendu la Loire en canoë en partant de Blois pour se rendre à Langeais pendant cinq jours. Ce séjour a été accompagné par Xavier de l'association Dynamik Sports et des deux animatrices Pauline et Aurore. Une expérience unique, qui a demandé à tous des efforts soutenus, chargée d'émotions, d'images et de souvenirs improbables au court de cette itinérance.

Rapport de la Commission Jeunesse

Le Service Jeunesse de la Communauté de Communes avec les élus de la commission travaillent tout au long de l'année sur différents projets :

Accueils jeunes (14/18 ans)

Un projet éducatif longuement réfléchi a vu le jour afin de concrétiser en 2010 la mise en place d'accueils jeunes avec l'aide de la Caisse d'Allocation Familiale.

Ces accueils dont la fréquence n'est pas encore définie, auront lieu dans les différentes communes, en utilisant les installations existantes et dans le but de rencontrer, d'occuper, de sensibiliser, de responsabiliser nos adolescents.

Les Accueils de Loisirs du Territoire

Notre souhait est de rencontrer et de permettre à l'ensemble des gestionnaires et directeurs des accueils de loisirs de nos différentes communes, de se connaître.

Cette rencontre vise à échanger sur les pratiques, les moyens employés, les projets communs existants, les mutualisations possibles (transports...). C'est également l'occasion de mener une réflexion commune et concertée sur l'accueil des enfants de 11 à 13 ans.

Soutien auprès des associations

Le forum intercommunal des associations n'a pas eu lieu en 2009. Toutefois après un bilan fin 2008 et au regard des demandes des associations, la commission a proposé la mise en place de temps de formations aux bénévoles avec le partenariat de la Fédération des Œuvres Laïques au cours du mois de novembre 2009.

La FOL est intervenue sur 6 modules de formations : le projet associatif, les finances, la gestion, la comptabilité, les subventions, les activités de l'association, la particularité de l'association employeur, et enfin un volet sur la communication.

Suzel ROUMEAS
et la commission

Intervenantes musicales

L'intervention musicale concerne 11 écoles et 71 classes. Chaque enfant du territoire des écoles primaires ou maternelles en bénéficie grâce à Magali, Marie, Emilie et Kalinka.



Au delà des actions réalisées dans chaque classe, ont également eu lieu :

- Un concert dans l'église de St Antoine du Rocher le 29 janvier,
- Un autre concert chorale à la salle des fêtes de Semblançay avec un groupe de musiciens.
- La participation à plusieurs spectacles en mai et fêtes d'école fin juin...
- Beaucoup de projets divers, entre autre sur les musiques du monde et des chansons en langues étrangères apprises cette année, accompagnées certaines avec des percussions fabriquées par les enfants.

Chaque année le projet musical est monté avec la participation des instituteurs et les chœurs ne manquent pas.

News 2009-2010, nos communes en quelques lignes

Sonzay

Réhabilitation de l'avenue du 14 juillet



L'aménagement de cette avenue était devenu nécessaire suite à l'accroissement sensible de la circulation des voitures, des deux roues et des piétons. La sécurité des usagers piétons et cyclistes le long de cette avenue et notamment celle des enfants fréquentant l'école, les équipements sportifs et culturels est ainsi assurée.

L'éclairage public a également été refait ainsi qu'un volet paysager permettant une mise en valeur importante du site.

Semblançay

15 000 tuiles plates



Après de multiples péripéties administratives, la rénovation de la grange attenante à la mairie a enfin débuté. Ce sont donc 15 000 tuiles plates qui viendront couvrir cette future salle culturelle de 129 m².

Beaumont-La-Ronce

RENTREE 2009



Les enfants ont découvert leur nouvelle école : 2 classes maternelles supplémentaires avec salle de repos, 1 nouveau bâtiment de restauration scolaire et le réaménagement de l'accueil périscolaire.

Rouziers-de-Touraine

Cœur de village

Pâturage proche du bourg, croisée de grands chemins, place centrale, c'était autrefois... Stationnement pour voitures, abri pour les passagers du bus, aires de verdure et multiples passages pour piétons, aujourd'hui encore place centrale et croisée des chemins, je suis le « Cœur » d'un village où il fait bon vivre.

Pernay éco

Initiative lumineuse



Pernay, commune pilote du département avec le remplacement de 25 lampadaires. La technologie à LED est désormais utilisée pour des économies d'énergie et de maintenance.

Charentilly

5 100 livres + de 1 000 titres



Dans les nouveaux locaux de la bibliothèque vous attendent : 4 500 livres propriété de la bibliothèque, 600 livres d'échange de la bibliothèque départementale, une vidéothèque et DVDthèque de plus de 1000 titres. Le tout pour un abonnement annuel de 7€ pour les adultes et 5.50€ pour les enfants. (Gratuit pour les enfants scolarisés à Charentilly).

Saint-Roch

Un 9 mai et 2 artistes



Le chêne de la Révolution : ce projet de sculpture est devenu une œuvre racontant notre histoire que tout le monde peut admirer. Et son inauguration se déroulera le 9 mai, lors de la « Journée autour du chêne », en présence de nombreux élus et bien évidemment des artistes Jean VINDRAS et Fodé BAYO.

Saint-Antoine-du-Rocher

164 élèves

C'est le nombre d'enfants de Saint-Antoine du Rocher de la petite section de maternelle au CM2, qui a pu bénéficier pendant quinze jours de l'école du cirque JOUBINAUX. Lors de cet apprentissage, les enfants ont pu appréhender : jonglages, équilibres, sauts, théâtres comiques... Voilà les principales activités qui ont été enseignées à la grande joie des enfants !



Neuillé-Pont-Pierre

800 m² pour l'école maternelle



La nouvelle école maternelle ouvrira ses portes à la rentrée scolaire prochaine. Ce bâtiment d'une superficie totale de 800 m² abritera trois classes, une salle de repos, de motricité, d'informatique, un bureau de direction et une salle pour les enseignants, ainsi qu'une salle d'accueil périscolaire.

Cerelles

Du nouveau au village

L'année 2009 a vu la rénovation de la rue du Maréchal Reille à l'entrée du bourg, avec la création de places de stationnement, ainsi que la mise en service de la nouvelle station d'épuration permettant de traiter les effluents de la Commune, respectant les directives européennes.