

La redevance incitative pour le tri des déchets

Plus on trie, plus on maîtrise sa facture!

390 KG DE DÉCHETS PAR PERSONNE ET PAR AN C'EST BEAUCOUP, MAIS AGISSAIT-IL AUTREMENT?



La Commission environnement a mené un travail approfondi et a exploré toutes les pistes qui s'offraient à nous pour le traitement, le tri et la collecte de nos déchets ménagers. Même des filières de traitement hors département, comme les usines de valorisation énergétique de Blois ou de Lasse (à proximité de Noyant) ont été étudiées, et ont fait l'objet de visites pour mieux connaître et cerner ce type d'usine et ce processus de traitement qui n'a plus grand-chose à voir avec les premiers incinérateurs tant décriés.

De nombreuses rencontres ont été organisées avec tous les partenaires potentiels qui travaillaient dans ce domaine d'activité : les entreprises, mais aussi les collectivités qui, de plus en plus se regroupent pour gérer au mieux cet éprouvé problème du devenir de nos déchets. De nombreuses réunions ont été tenues et toutes les sensibilités ont été prises en compte. Les scénarios ont pu être abordés sans retenue. Plusieurs fois nous pensions tenir la bonne piste, et quelque chose n'allait pas ou ne pouvait continuer, et nous reprenions notre réflexion à nouveau. Je veux donc ici remercier particulièrement tous les membres de la commission environnement de la Communauté de communes de Gâtine et Choissilles pour leur présence, leur travail et leur soutien dans ce difficile dossier.

Notre mission était de proposer un ou plusieurs scénarios dès le mois de septembre

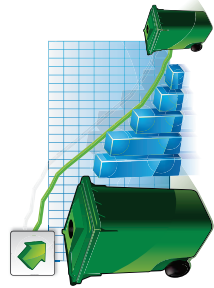


La décision de mettre en place cette redevance incitative de plus en plus impérieuse qui se sont imposés à nous. En premier, une réglementation de la Caisse Nationale d'Assurance Maladie qui, pour lutter contre la pénibilité et les accidents de travail, impose notamment de réduire, voire de supprimer, l'utilisation des sacs pour les Ordures Ménagères (OM). D'où la mise en place pour ces OM de conteneurs. Le Grenelle 2 de l'environnement, quant à lui, préconise d'ici 2014 la diminution du tonnage d'OM par habitant (avec un objectif de -7 %) et donc, une plus grande part de recyclage, qui devra atteindre 45 % d'ici 2015, avec l'obligation de mettre en place une tarification incitant à ces efforts. C'est pourquoi, dès le mois de septembre

Une tarification incitative à quoi ?

- L'usager est encouragé à modifier ses comportements vers :
- une augmentation du tri (pour recyclage) ;
 - une diminution des quantités de déchets résiduels (pour une prévention des déchets) ;
 - une optimisation des services (pour une maîtrise des coûts).

Tous ces dispositifs sont des sources de maîtrise des coûts.



2011, nous avions décidé et étudié la mise en place d'un mode de collecte correspondant à nos habitudes avec la possibilité de répondre à la mise en place d'une redevance incitative. Nous avons fait appel au cabinet Girus pour nous aider dans cette démarche et c'est pour cela aussi que nous nous sommes rendus dans plusieurs collectivités qui avaient déjà mis en place ce type de redevance. Ceci nous a permis de nous rendre compte de la faisabilité de la mise en place et de la répercussion sur nos habitudes, et bien entendu sur notre tarification.



Le conseil communautaire, dans sa séance du 18 juillet 2011, a arrêté le principe de la mise en place de la redevance incitative ainsi que les bases du scénario de collecte. Conservation d'un mode majoritairement en porte-à-porte, avec la mise en place d'un bac roulant OM calibré en fonction du nombre de personnes et des habitudes de consommation de chaque foyer, et muni d'une puce pour être reconnu à chaque levée et pour ainsi quantifier l'évacuation d'OM pour le foyer (nombre de levées et volume). Un bac pour les emballages et les journaux en mélange. Pour le verre,

soit un bac roulant pour la collecte en porte-à-porte, soit une collecte en apport volontaire dans des colonnes mises en place chaque commune ainsi que dans les déchetteries. La volonté de mieux et plus recycler nous imposera aussi une refonte de nos déchetteries pour accueillir plus de produits et permettre leur valorisation. En ce qui concerne la collecte des ordures ménagères, pas de changement : une collecte toutes les semaines, et une semaine sur deux pour les papiers en mélange avec les emballages, avec ou non alternance dans le cas de la collecte du verre en porte-à-porte. Ce tarif tiendra compte d'un quota de 26 levées par an que vous pourrez gérer comme vous le souhaitez, nous incitant ainsi à mieux trier et à ne sortir votre poubelle OM que quand elle est pleine !

Les levées supplémentaires seront, elles, facturées en plus. Ce mécanisme peut surprendre par son côté dirigiste mais, dans toutes les collectivités où il a été mis en place, les habitants s'y sont très vite habitués et y ont trouvé leur compte, notamment en ce qui concerne la facture qui parfois a baissé mais

surtout n'a plus augmenté. Alors, bien sûr, tout n'est pas encore défini, des cas particuliers existent et nous les réglerons au fur et à mesure !

Evidemment il y a les réfractaires à tout changement, à toute évolution, pour qui nous devrions par miracle ne rien changer et faire baisser la facture. Mais n'oublions pas qu'il s'agit de déchets et que si nous ramenons le prix payé au poids ou au volume produit, alors ce prix est très faible !!

Bien sûr, l'idéal serait de ne pas en produire, mais notre société de consommation nous a habitué à des emballages et packagings en sur-nombre et souvent traités en matière plastique non valorisable à ce jour (mais les choses évoluent !).

Le conseil Communautaire du 14 mai 2012 a donc choisi entre les différents scénarios celui où ceux qui font l'objet d'un marché public pour répondre à notre attente et pouvoir ainsi enrichir notre nouveau service dès janvier 2013. Il a été décidé de s'associer à TourisPlus pour le marché de traitement des ordures ménagères, nous laissant ainsi espérer l'application d'un tarif plus favorable qu'aujourd'hui. Pour ce qui concerne, le tri, nous espérons aussi pouvoir signer une convention avec TourisPlus pour bénéficier de leur plateforme de tri de la Riche, sinon nous lancerons un marché public qui risque d'envoyer nos produits à trier hors département. C'est pour cette même raison d'optimisation des tarifs qu'il a été décidé de mettre les papiers / journaux avec les emballages, pour n'avoir qu'un bac jaune. En ce qui concerne le verre, nous demandons les deux chiffres pour trancher en fonction du prix. Tout n'est pas réglé mais les lignes définitives de notre service sont maintenant tracées. Nous saurons, à l'ouverture des marchés, si ces choix ont été judicieux et porteurs d'espoir pour la réussite de notre challenge technique et financier.

Merci de votre intérêt pour ce dossier. Antoine Trystram et la commission environnement



Centre d'enlèvement des déchets de Sonzay

Les déchets en ligne de mire

Le Grenelle Environnement a pour objectif de faire passer la production d'ordures ménagères et assimilées de **391 kg par habitant** à **363 kg par habitant** en 2013.

39 %

des déchets collectés par le service public font l'objet d'une incinération avec valorisation énergétique.



-15 %

C'est l'objectif de réduction des tonnages enfouis ou incinérés à atteindre en 2012.

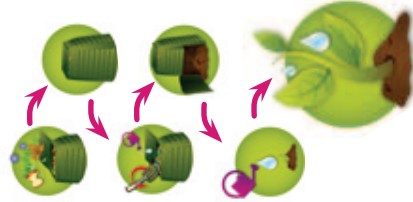
31,5 %

des déchets collectés par le service public sont stockés dans des installations de stockage des déchets non dangereux.

8 personnes sur 10

déclarent trier le verre, et 7 sur 10 ont trié les piles, les emballages ou les papiers journaux en 2010 (pour les papiers, ce taux était de seulement 40 % il y a dix ans). On progresse !

Le développement durable entre à l'école



Chaque classe a aussi reçu une formation par les personnels de la Communauté de Communes qui a permis de mieux appréhender le processus de compostage, les différents déchets compostables et l'importance de préserver la qualité des sols.

Ces outils permettront également aux enseignants d'animer des jardins pédagogiques avec leurs élèves, en utilisant le compost produit sur place ainsi que l'eau de pluie pour l'arrosage.

Avec ces équipements, les enseignants peuvent aborder à la fois le cycle de la matière et le cycle de l'eau en s'appuyant sur des exemples concrets mis en place à l'école et qui peuvent être transférés à la maison sans difficulté.

Les déchets organiques ainsi écartés de la poubelle, comme les litres d'eau pluviale utilisés en remplacement de l'eau potable, sont autant de gestes qui préservent notre environnement.

C'est l'occasion de rappeler aux enfants, comme à leurs parents, que chaque petit geste compte !

Acquisition de véhicules électriques



Dans le cadre de sa compétence environnement, la Communauté de Communes a porté en discussion l'éventuelle acquisition de véhicules électriques tant pour les communes que pour la Communauté de Communes.

Dans cette compétence, notre rôle est d'être un élément moteur pour l'environnement au sens large et nous avons senti, de la part d'un bon nombre de maires, un intérêt particulier pour cette question des véhicules électriques.

Dans ce cadre, nous avons monté un projet global.

Nous avons évalué les besoins sur l'ensemble du territoire. Il en est ressorti une demande à hauteur de 6 véhicules dans les communes de Beaumont-la-Ronce, Charentilly, Neuillé-Pont-Pierre, Pernay, Saint-Roch et Semblançay, avec une destination d'entretien des espaces verts notamment, et un véhicule

à venir. Un autre appel d'offres a permis de retenir la Sté Colas pour les travaux.

Notre volonté est d'avoir des routes plus sûres et en meilleur état !

Mais cela ne doit pas nous amener à rouler plus vite. La sécurité routière commence par notre attitude individuelle. Nous comptons sur vous et vous souhaitons une bonne route !

Le vendredi 2 mars, M. Gérard MARTINEAU, Président de la Communauté de Communes de Gâtine et Choisitelles a remis officiellement les clés des 6 véhicules électriques aux maires des communes bénéficiaires. Les partenaires financiers ont été le Pays Loire Nature, qui nous a permis de bénéficier de fonds européens FEADER en complément au bonus écologique attribué dans le cadre du grenelle de l'environnement.

Alain ANCEAU



En 2011, la Communauté de Communes a investi sur les voiries intercommunales 493 411 euros TTC. Cette somme a permis la refonte totale de plus de 11 km de voirie, mais aussi un certain nombre de réparations sur des voiries qui ne nécessitaient pas de refonte totale.

La voirie est un chantier permanent et coûteux dont le budget voté pour l'année 2012 s'élève encore à 450 000 euros.

Il va être affecté en priorité à la refonte des chaussées. D'autres travaux auront lieu sur les voies d'intérêts communautaires, avec pour critères d'interventions :

- soit les propositions de vos élus siégeant dans la commission voirie,
- soit le degré d'urgence identifié par la maîtrise d'œuvre.

Après consultation, nous avons retenu l'entreprise Bureau d'Études et Infrastructures (B.E.I.) dès début 2012. Cette entreprise va nous accompagner pour une durée de 3 ans et nous permettre d'affiner, au travers de son avis technique et des priorités liées à la sécurité, les orientations des travaux planifiés. C'est au vu de ces conseils que la commission voirie élaborera sa programmation sur les trois ans

à venir. Un autre appel d'offres a permis de retenir la Sté Colas pour les travaux.

Notre volonté est d'avoir des routes plus sûres et en meilleur état !

Mais cela ne doit pas nous amener à rouler plus vite. La sécurité routière commence par notre attitude individuelle. Nous comptons sur vous et vous souhaitons une bonne route !

Alain ANCEAU

on vous dit tout,

En route !



Avant



Après

L'Espace culturel a le vent en poupe!

La culture à notre porte...

À l'espace culturel « Les Quatre Vents », l'année 2011 a été synonyme de succès avec 18 spectacles et 3 742 spectateurs qui ont eu le plaisir de découvrir ce nouveau lieu!

Une année musicale avec un départ énergétique et la venue de Ben l'Oncle Soul. Un concert, à guichet fermé, organisé en partenariat avec l'A.S.O. Terres du Son où le soul man a été très heureux de revenir dans sa région. Nous avons également accueilli le magnifique Orchestre Symphonique Région Centre-Tours, l'atypique Boogers, les dynamiques Tram des Balkans, les célèbres tourangeaux AS de Tréfilé, ou encore les séduisantes chanteuses d'Happy Voices... Une programmation pluridisciplinaire mêlant danse, humour et théâtre pour satisfaire la curiosité des spectateurs en favorisant leur éveil culturel.

PROGRAMMATION de septembre à novembre 2012

- Vendredi 14 septembre**
Cie Interligne
12€ - 10€
- Samedi 29 septembre**
Coréolène (1^{re} partie H07)
12€ - 10€
- Dimanche 7 octobre**
Devos de l'Humour
Frédéric Stignist - Bonbon
12€ - 10€
- Samedi 20 octobre**
Casadh
10€ - 8€
- Samedi 17 novembre**
Raziacrète (1^{re} partie Wurst)
12€ - 10€



Le Carré des Arts, l'école de musique



Depuis la rentrée de septembre 2011, l'école de musique a mis en place un ensemble orchestral en cycle 1, c'est-à-dire qu'ils ont entre 2 et 5 années de pratique instrumentale. Les instruments y sont électroacoustiques puisque nous y trouvons violons, harmonica, pianos, batterie/percussions, accordéons, guitare électrique et flûtes traversières. Les élèves ont interprété 2 des 12 chansons que représente le spectacle: «Sont-ils tombés sur la tête?» L'ensemble orchestral a accompagné le Chœur ainsi qu'un des chœurs d'enfants de l'école de musique le 14 avril 2012.



Cet espace est également disponible à la location. Pour tous renseignements, contactez notre service culture au 02.47.29.83.80.

Rejoignez-nous sur notre page Facebook www.sallequatrevents.com

Bric à Notes

Un vrai beau festival pour les tout petits, petits et plus grands!

Ce festival, qui manquait à notre territoire, a donc permis aux 836 festivaliers de passer une journée ensoleillée, dans une ambiance festive et un tourbillon de spectacles, de mélodies et de rythmes en tous genres.

Samedi 2 juin, l'espace culturel "Les Quatre Vents" a accueilli, sous un soleil radieux, le tout nouveau festival de musique destiné au jeune public, « Bric à Notes », organisé par l'association l'Arbre du Voyageur. Cette première édition, qui a proposé douze représentations tout au long de la journée, a tant enchanté les enfants que les parents. À ces spectacles variés et adaptés aux âges des enfants (0-3 ans / 4-7 ans / 8-12 ans), pouvaient s'ajouter des moments de détente en famille avec des ateliers ludiques et artistiques, des espaces jeux ainsi qu'un point restauration.

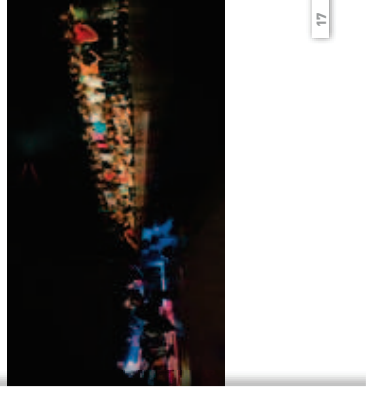


Intervention musicale en école primaire

Dans la Communauté de Communes de Gâtine et Choissilles, chaque enfant bénéficie, durant sa scolarité maternelle et primaire, d'une séance de musique de 25 à 40 minutes par semaine, assurée par une musicienne intervenante et par son maître d'école qui travaillent en partenariat.

Chaque année, les intervenantes élaborent des projets musicaux en relation avec les projets d'écoles, projets qui seront la ligne conductrice du travail de toute l'année: pendant les séances, les enfants manipulent des instruments (parfois même des objets insolites: bouteilles, verres, objets de cuisine) à la recherche de sonorités, de timbres et de rythmes... Ils écoutent de la musique, jouent avec leur voix et chantent en groupe accompagnés par le musicien.

Leur créativité est mise en avant lors de l'élaboration de créations sonores et musicales, souvent en relation avec le projet, et qui seront présentées lors d'un spectacle de fin d'année. Beaucoup de spectacles ont eu lieu cette année à l'espace culturel « Les Quatre Vents ». Bénéficier d'une telle salle et pouvoir y présenter le travail de toute une année est une chance: parents et enfants ont à chaque fois été conquis.



Ces concerts ont eu lieu le samedi 12 mai 2012 en l'église de Chemillé-sur-Dême et de Neuillé-Pont-Pierre et ont réuni de nombreux spectateurs venus fêter cet anniversaire.

Afin d'interpréter cette œuvre, l'école de musique a réuni l'Union Musicale de Chemillé-sur-Dême.

Isabelle BEAUDEAU
au 06.46.57.14.85



Claire HUCHEDE
au 06.82.49.95.44

Mickaël CHAPSON
au 06.81.80.72.19

Service jeunesse

Pour tous les goûts !

Le service jeunesse propose toute l'année des animations à destination des adolescents de 11 à 17 ans habitant une commune de la Communauté.

- La mise en place de cette démarche a pour objectifs :
- La rencontre des jeunes entre eux
- L'organisation de moments de détente à destination des jeunes
- L'investissement des jeunes dans la démarche projet.

Pour cela, deux dispositifs sont mis en place :

- Form'ados, un accueil de loisirs ouvert pendant les vacances scolaires
- Les accueils jeunes, ouverts les mercredis et samedis après-midi sur trois sites, avec une sortie par mois et des soirées thématiques.

LES VACANCES FORM'ADOS !!

Le dispositif form'ados (accueil de loisirs sans hébergement) propose aux jeunes du territoire âgés de 11 à 17 ans des activités pendant les vacances scolaires.



Exemples d'activités à la journée :

- activités sportives
- activités artistiques
- activités autour de la nature et de l'environnement
- ateliers culinaires
- activités scientifiques et technologiques
- animations ludiques
- sorties
- soirées thématiques.

Des séjours d'été

Le chantier jeunes volontaires internationaux pour les 14/17 ans a été l'occasion d'un rassemblement de volontaires et bénévoles, de différentes nationalités, venus pour participer à un projet d'intérêt général tourné vers les techniques du bâtiment et de l'environnement.

Pour l'été 2011, le projet résidait dans la restauration extérieure de la Maison forestière située dans la forêt des Rouchoux à Semblançay.

C'est au terme de trois semaines de travail qu'un groupe de 9 jeunes internationaux et d'adolescents du territoire de Gâtine et Choissilles fait aboutir ce projet.

Le résultat est probant : la façade a été entièrement restaurée, repeinte et habillée d'un bardage en bois. Ce camp a été proposé en partenariat avec l'association des Compagnons Bâtisseurs et porté par le Service Jeunesse de la Communauté de Communes.

Au-delà d'un apprentissage technique pour la réfection du site des Rouchoux, ce sont des échanges riches qui ont été vécus tout au long de la période : l'anglais, le français et d'autres langues ont cohabité élégamment...

Des actions telles que les spécialités culinaires de chacun ont été partagées. Les jeunes ont été ravis d'avoir ainsi contribué à ces trois semaines d'harmonie et de convivialité. Un animateur technique des Compagnons Bâtisseurs, Armand, a

L'échange européen avec l'Allemagne, la Pologne et la France

Chaque année est organisée une rencontre européenne avec des jeunes allemands et polonais au mois de juillet. Un groupe de 14 jeunes de 13 à 16 ans a été accueilli en Allemagne pendant une semaine et ils ont pu ainsi partager des moments intenses et d'animations diversifiées (bobsleigh, tir à l'arc, jeux avec les pompiers...) et vivre l'expérience de la vie en collectivité.



Chantier été 2012 à venir...

Déjà la suite est envisagée pour 2012, pour la rénovation intérieure de la maison forestière au cours de l'été, dont voici les dates :

- Du dimanche 8 juillet au vendredi 13 juillet 2012
- Du dimanche 15 juillet au vendredi 20 juillet 2012
- Du dimanche 22 juillet au vendredi 27 juillet 2012

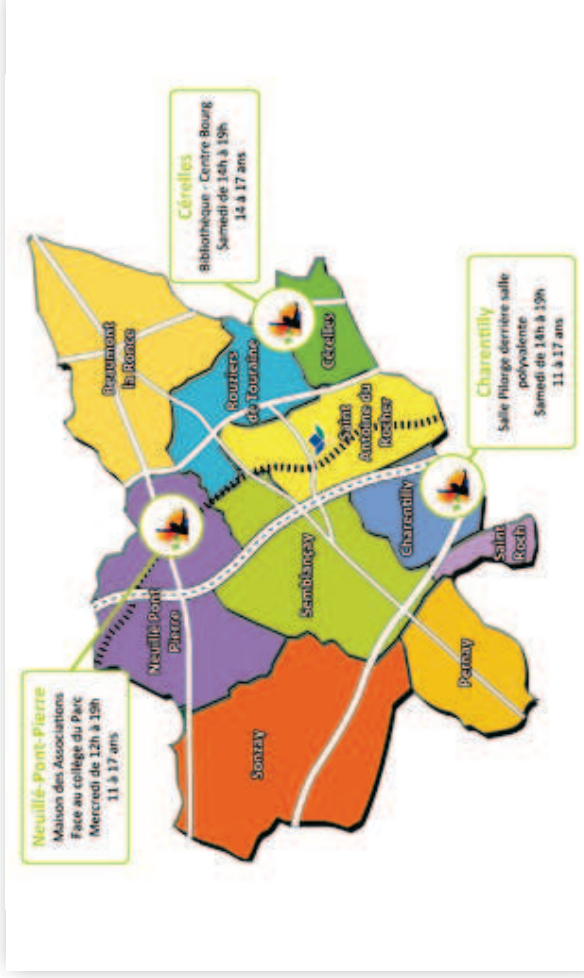
Ce séjour est une occasion unique de s'investir dans un projet collectif et de rencontrer des jeunes venant de toute la planète. Le chantier est une rénovation extérieure de la maison forestière des Rouchoux à Semblançay. Hébergement sous tentes, groupes de 8 français et 7 internationaux par semaine.



Hors vacances scolaires... l'action se poursuit !

Les accueils jeunes - 14 à 17 ans

Des lieux d'accueil sont ouverts les mercredis et samedis après-midi sur 3 sites. Les jeunes peuvent s'y retrouver, discuter, jouer, construire des projets d'activités ou de sorties et trouver des informations sur leurs centres d'intérêts avec le soutien de l'équipe d'animateurs. On y trouve de quoi se détendre (poufs, magazines, bandes dessinées, tables basses...), des jeux de société, un baby-foot, des fléchettes, mais aussi un ensemble de matériel sportif et créatif à leur disposition.



Fax : 02 47 29 81 04
 Par mail : servicejeunescccg@gmail.com
 Blog des ados : <http://accueilsjeunescccg.jindo.com>
 Service inscription auprès des animateurs et de Virginie MARCEL au 02 47 29 81 06

Retrouvez également toutes les informations sur notre site internet www.gatine-choisilles.org et en mairie.

Un minibus pour le service jeunesse !

Minibus

Financé en totalité par les encarts publicitaires, ce minibus servira, en partie, pour le transport des jeunes lors des vacances Form'Ados !

Nous remercions tous les artisans et commerçants pour leur participation à cette action qui leur apporte une visibilité, sur et hors territoire, lors de chaque déplacement du minibus.



Le Relais Assistantes Maternelles

Petite enfance & co

Le clou de l'année 2011 pour le Relais Assistantes Maternelles à été sans conteste sa « fête des 5 Sens » à l'espace culturel « Les Quatre Vents » à Rouzières-de-Touraine. Fruit du travail de toute une année scolaire autour de l'éveil des 5 sens avec les plus petits, ce moment a été fort apprécié de tous.

Sous forme d'atelier libre, les enfants pouvaient, avec la présence des adultes, tester leurs 5 sens : marcher dans la sciure, caresser les écorces d'arbres, voir le monde de différentes couleurs, écouter différents sons, renifler des odeurs de menthe, lavande ... goûter le sel, le poivre ... Et écouter le spectacle musical de la compagnie de « Papa Senza »

Ce Moment festif s'est clôturé dans la convivialité par le partage d'un pique-nique.



Depuis sa création en janvier 2008, le RAM (Relais Assistantes Maternelles), ouvert aux parents, enfants et assistantes maternelles, continue à s'implanter sur le territoire. C'est un véritable acteur de la petite enfance sur le territoire de Gatine et Choissilles.

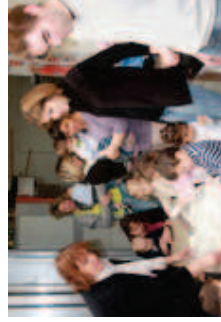
C'est un lieu où l'on va chercher de l'information, une aide administrative, où l'on se renseigne pour devenir assistante maternelle, ainsi qu'un lieu de rencontres entre adultes et enfants par le biais des animations proposées.

Et comme chaque année, retrouvez les actions menées en 2011 :

- Permanences et rendez-vous.
- Animations pour les assistantes maternelles et les enfants qu'elles gardent, « Jeux et Rencontres » une fois par mois et par commune.

proposée. Ce dernier apporte des jeux et des jouets qui permettent aux enfants de découvrir des activités différentes comme le toboggan ou rouler dans la piscine à balles, jouer avec une cuisinière à leur taille, ou faire rouler les gros camions... Autant d'activités qui ravissent petits et grands.

- Des conférences-débat en soirée.
- Le partage de la galette s'est déroulé dans la convivialité à Charentilly et a permis de réunir familles et assistantes maternelles autour d'un moment festif.



Contact : RAM de Gatine et Choissilles
 Le Chêne Baudet - 37360 St-Antoine-du-Rocher
Animatrice : Laurence LERAY
 02 47 29 81 09 - 06 07 49 92 36
ram.ccg@achil.fr

Sites partenaires : www.gatine-choisilles.org et www.achil.fr

C'est dans le cadre de ces animations, que l'intervention du LUDOBUS des PEP 37 est

Théâtre Billenbois

Jeune public



La saison culturelle jeune public « PUBLIC EN HERBE », organisée par le Théâtre Billenbois en partenariat avec la Communauté de Communes de Gâtine et Choisilles, a proposé, cette saison 2011/2012, 3 spectacles de différentes disciplines : le conte et le théâtre d'objets / la danse contemporaine / un concert.

Le 9 octobre 2011 à Sonzay (pour l'ouverture de la saison), nous avons accueilli le Bouffon Théâtre avec le spectacle d'objets conté : « Nomade si j'veux ».

Un conte raconté avec des objets venus d'ailleurs. Un conte pour raconter 4 histoires. Quatre histoires qui partent de la vie.

Le 15 Janvier 2012 à Neuillé-Pont-Pierre, nous avons accueilli

le groupe de Pascal Peroteau avec le concert-spectacle : « Ça m'énerve ».

Un spectacle en chansons avec des histoires proches des situations quotidiennes (le repas, les rêves, l'animal de compagnie, les parents...) qui peuvent basculer dans des univers des plus fantastiques et imprévus, le tout dans une musique acoustique et énergique !

Le 19 février 2012 à Rouziers-de-Touraine, nous avons accueilli

Jumelage

En janvier, assemblée générale, traditionnels vœux et leurs gallettes. En mars, visite du parlement européen de Bruxelles et de la ville, avec au retour le musée de la grande guerre à Péronne. Les jeunes et leurs accompagnateurs nous présentent en avril une soirée italienne, avec musique et repas concocté par eux. Soirée appréciée par tous les participants.

Le voyage de nos amis allemands n'a pu avoir lieu comme prévu en juin, faute de participants suffisants, et donc reprogrammé en octobre. Sur cette rencontre, les énergies renouvelables étaient au programme : méthanisation, chaudière à bois dénichetée : semences économiques en eau... et seront comparées lors de notre voyage de 2012. Les échanges furent intéressants.

Les participants ont pu aussi visiter la céramique à La Rouchouze. Pendant la présence de nos amis, l'orgue de Rouziers-de-Touraine a été inauguré avec la participation de la chorale de Rouziers. Coté italien, peu de contacts, mais une relation progressive s'installe par la présence de Lucie PROUIT et sa ténacité à garder le contact. Pour nos amis polonais de Kramsk, nous respectons leur demande de prendre leurs marques (nouveau maire) avant de reprendre contact.



Prévision 2012 :

- Réception d'un groupe de musique traditionnelle italienne de Bonito
- Voyage en Thuringe avec des jeunes
- Soutien au camp de jeunes européens si besoin

Notre Bureau :
Président : Brault Laurent
Vice-président : Giron Jean-Claude
Trésorier : Magnan Gilbert
Secrétaire : Mouzay Marius
Les adresses de contact sont prochainement sur le site de la Communauté de Communes.

Le Président : BRAULT Laurent



Le son, la lumière... et l'image !

Cet été encore, Semblançay se prépare à accueillir 5 fois sa population pour applaudir notre spectacle, devenu incontournable tant pour les Tourangeaux que pour les estivants. Pour preuve, forte de ses 140 000 spectateurs ravis, la Scénoféerie de Semblançay s'est vue remettre la Médaille 2011 du Tourisme. Une distinction qui vient de notre association, le même plaisir de saluer et encourager le travail de 600 bénévoles unis par la passion du spectacle et l'envie de ressusciter notre patrimoine historique local.

Chaque nouvelle saison est l'occasion d'innover, d'aller toujours plus loin dans la féerie. Après avoir enflammé la scène l'année dernière grâce à l'acquisition de 16 projecteurs de flammes, le spectacle se dote cette année d'un vidéo-projecteur de très grande puissance pour habiller d'images stupéfiantes la façade du château. Un investissement rendu possible grâce au concours des collectivités locales qui nous accordent leur soutien indéfectible depuis le début de l'aventure. Voilà de quoi placer le parc technique et d'effets spéciaux de la Scénoféerie au premier rang des spectacles de la Vallée de la Loire.

Cette grande aventure, émanant et demeurant un projet pédagogique développé par l'IME* la Source, est devenue une agrégation de talents de tous horizons. Car derrière le rideau, c'est toute l'année que certains

s'affairaient à aménager le site et les effets techniques, à entretenir l'espace, à confectionner de somptueux costumes, à améliorer l'accueil des spectateurs, à préparer les campagnes d'affichage, à mettre en place la billetterie et bien d'autres domaines encore. Et toujours, pour les adhérents de notre association, le même plaisir de se retrouver, d'échanger, et de partager cette expérience unique. Si l'envie de nous rejoindre vous venait, n'hésitez pas à nous contacter au 02 47 56 66 77 ou sur www.scenofeerie.fr.

Ce succès, ces tonnerres d'applaudissements, c'est aussi avec vous, habitants de la Communauté de commune, que nous voulons les partager. Nous savons combien vous soutenez notre spectacle, notamment en parlant autour de vous, en conviant vos amis ou votre famille à venir nous voir, en proposant à votre comité d'entreprise ou votre association d'organiser une sortie. Merci mille fois.

Pascal HUBERT, Présidente

LES DATES 2012 : Mardi 26 juin, Samedi 30 juin, Samedi 7 juillet, Vendredi 13 juillet, Vendredi 20 juillet, Samedi 28 juillet, Vendredi 27 juillet, Samedi 28 juillet, Vendredi 3 août, Samedi 4 août, Vendredi 10 août, Samedi 11 août, Mardi 14 août, Vendredi 17 août, Samedi 18 Août

IME* - Institut Médico-Educatif

PAYS LOIRE NATURE
LE DÉVELOPPEMENT DURABLE

Le Pays Loire Nature Touraine, territoire de projet !

Le Syndicat mixte de Pays a finalisé son contrat régional de Pays en décembre 2010.

Le programme LEADER du Pays a permis de soutenir de nombreux projets tournés vers le développement durable en 2011.

Le Syndicat mixte du Pays Loire Nature a repris la compétence « Schéma de Cohérence Territoriale » dans le cadre de la simplification des Syndicats et la simplification des Syndicats et le Syndicat du SCOT du Nord Ouest de la Touraine a été dissous.

L'Agenda 21 du Pays Loire nature Touraine est une charte de développement durable, partagée avec de nombreux acteurs publics et privés du territoire.

Le plan d'actions de cet Agenda 21 représente des objectifs, des enjeux et des opérations sur une période d'une dizaine d'années.

Pour plus d'informations :
Syndicat mixte du Pays Loire Nature Touraine,
1 rue serpentine, 37 340 Ambillou,
tél : 024759200, fax : 024759201
ou sur notre blog :
paysloirenature-touraine.blogspot.com
Site internet : www.paysloirenature.fr



News des communes 2011-2012



CHARENTILLY INVESTIT DANS SON AVENIR.

«UN NOUVEAU GROUPE SCOLAIRE».

Dix-huit entreprises et bureaux d'études sont intervenus dans la réalisation de ce projet. Les bâtiments comprennent trois classes élémentaires, deux classes maternelles, une salle de repos, une salle de motricité, une salle d'art graphique et anglais, une salle informatique et bibliothèque et une garderie. Outre le bâtiment de l'école, une cantine a été réalisée avec une cuisine entièrement équipée pour la préparation des repas.

La municipalité a favorisé l'économie de fonctionnement, en intégrant à ce projet un puits canadien complété par un mur solaire, qui vient optimiser le rendement des pompes à chaleur fournissant le chauffage de l'école.



NEUILLÉ-PONT-PIERRE RUE DU 8 MAI

Dans le cadre de l'aménagement du centre-bourg - 2^e tranche, la rue du 8 mai a fait l'objet d'une réhabilitation, qui fait suite à l'enfouissement des réseaux et s'inscrit dans le schéma de circulation en zone 30. Cet aménagement va se poursuivre avec la réfection de l'Espace Léonard de Vinci.



SONZAY DES PANNEAUX PHOTOVOLTAÏQUES SUR LA TOITURE DE L'ÉCOLE

Dans le cadre des travaux de réfection et d'isolation de la toiture de l'école, le choix s'est porté vers l'énergie solaire. Pour une meilleure intégration dans le paysage, le Conseil Municipal a opté pour la pose de panneaux photovoltaïques noirs uniformes sur une superficie de 270 m².

ST-ANTOINE-DU-ROCHER UNE BELLE DÉCOUVERTE !!

Grâce à un article de Télérama, deux Rocantoniens ont appris qu'un jardinier

de renom était né à Saint-Antoine-du-Rocher en 1824. Cet homme, Jean-Pierre BARILLET DESCHAMPS, a vécu quelques années sur notre territoire, avant de devenir le jardinier de la ville de Paris, le nouveau Le Nôtre, disait-on à l'époque. Napoléon III lui confia la conception de nombreux jardins (Les Buttes Chaumont, le parc Monceau, les Champs Élysées et bien d'autres). D'autres villes font appel à lui, (Marseille avec le parc Borelli, Lille avec le parc Vauban), et ensuite de par le monde. La commune de Saint-Antoine-du-Rocher souhaite lui rendre hommage en créant dans ses espaces publics un lieu dédié à Jean-Pierre BARILLET DESCHAMPS, avec, pour conclure, une inauguration et une exposition pour 2013. Un beau projet pour une commune très attachée aux plantes et à son embellissement.



PERNAY LA SALLE DES FÊTES : UN CHANTIER VOLONTAIRE, UNE RÉUSSITE !!!!!

Un dossier rondement mené par notre responsable bâtiment. Comme à son habitude : maîtrise, organisation et bonne humeur.

Dès le premier jour, et ce jusqu'à la fin du chantier, la participation remarquable avec plus de 15 volontaires bénévoles quotidien : MERCI À TOUS.



ROUZIER-S-DE-TOURAINES

J'étais en ruine : les portes ne fermaient plus, les crépis étaient à refaire, les ardoises s'étaient envolées.

- je n'étais plus habitable ! Seuls les murs tenaient encore pour combien de temps ? Alors, ils sont venus, ont mesuré, sondé, chiffré. Ils m'ont mise à nu ! Et mon nouveau costume est magnifique !

Une équipe proposera distractions et culture à tous ; des livres raconteront l'histoire, la connaissance, les médias nouvelles...

Une vie m'est donnée pour raconter le passé, pour donner le plaisir d'apprendre, pour comprendre le futur. Bibliothèque - Médiathèque je suis devenue, venez à moi pour me faire vivre !

ORCHESTRE ANIMAL À SAINT-ROCH SCULPTÉ PAR M. MICHEL AUDIARD

Dans l'ancien relais de Poste qu'occupe maintenant Monsieur Pascal Nègre depuis deux ans, est né un orchestre



« singulier », 61 sculptures en métal, colorées, représentant un orchestre symphonique mozartien avec des têtes d'animaux et des corps d'hommes ou de femmes sous la baguette de Pascal Nègre qui est sculpté sous ses propres traits sur un corps de pie. Cette exposition qui joint l'humour et la dérision est installée à demeure, visible de la route, monsieur Nègre désirant en faire profiter les habitants de SAINT-ROCH, ainsi que tous les gens de passage. Nous le remercions pour cette initiative qui attire beaucoup de curieux.



SEMBLANÇAY VÉHICULE ÉLECTRIQUE

1 mois d'utilisation / 100 km

→ → → CONSOMMATION = 0,10€

Coût du véhicule : 4 500 € (subventions déduites)

→ → c'est bon pour notre planète, c'est bon pour nos finances !!!!!



BEAUMONT-LA-RONCE

En 2011, la bibliothèque municipale « René Fillet » a fêté ses 10 ans.

Contes pour enfants et dédicaces d'auteurs locaux pour les plus grands.

Une journée très réussie, avec un public venu nombreux.

La bibliothèque, c'est plus de 2 000 ouvrages (enfants et adultes) : documentaires, romans, bibliographies, albums et magazines, mais aussi DVD et CD, sans oublier les nouveautés achetées tout au long de l'année.